



**Syndicat mixte de gestion du Parc naturel régional de Camargue**  
**DÉLIBÉRATION DU COMITE SYNDICAL**  
**Séance du 19 décembre 2023**

L'an deux mille vingt-trois, le Comité Syndical du Syndicat mixte de gestion du Parc naturel régional de Camargue, légalement convoqué le 1<sup>er</sup> décembre 2023, s'est réuni à Arles le 19 décembre 2023 à 09 h 00 sous la présidence de **Madame Anne CLAUDIUS-PETIT**.

Madame Anne CLAUDIUS-PETIT a ouvert la séance à laquelle ont été présents ou représentés 14 membres sur 23, soit 52 voix sur 92.

**Étaient présents Mesdames et Messieurs** : Anne CLAUDIUS-PETIT, Martine AMSELEM, Catherine BALGUERIE-RAULET, Christelle AILLET, Marie-Christine CONTRERAS, Frédéric GIBERT, Jean-Paul GAY, Pierre RAVIOL, Bernard ARSAC

**Étaient absents et représentés Mesdames et Messieurs** : Jacqueline BOUYAC représentée par Anne CLAUDIUS-PETIT, Corinne CHABAUD représentée par Martine AMSELEM, Jérôme BERNARD représenté par Jean-Paul GAY, Patrick DE CAROLIS représenté par Catherine BALGUERIE-RAULET, Antoine DE LA ROCHE AYMON représenté par Bernard ARSAC

**Étaient absents et excusés Mesdames et Messieurs** : Cyril JUGLARET, Ludovic PERNEY, Mandy GRAILLON, Aline CIANFARANI, Martial ALVAREZ, René RAIMONDI, Emmanuel LESCOT, Eva CARDINI, François JOURDAN

**Assistaient à la séance** : Bertrand MAZEL, Jacques MAILHAN, Didier HONORE, Sébastien ABONNEAU, Olivier BRIAND, Christophe FONTFREYDE, Nathalie ALONSO, Muriel CERVILLA, Stéphan ARNASSANT, Estelle ROUQUETTE, Elodie AUJOULAT, Emilie IPSILANTI



## DÉLIBÉRATION N°CS-2023-110

Objet : approbation des rapports d'activités du musée de la Camargue 2022 et 2023

Le Comité Syndical,

**Vu** la loi n°2007-1773 relative au Parc naturel régional de Camargue,

**Vu** les articles L.333-1 et suivants du Code de l'Environnement définissant les Parcs naturels régionaux et leur champ d'application

**Vu** le Code Général des Collectivités Territoriales,

**Vu** le décret n°2011-177 du 15 février 2011 portant renouvellement de classement du Parc naturel régional de Camargue et adoption de sa Charte,

**Vu** le décret n°2018-49 du 29 janvier 2018 portant prorogation du classement du Parc naturel régional de Camargue jusqu'au 15 février 2026,

**Vu** les délibérations n°21 du 01/10/ 2021 et CS-2023-024 du 07 avril 2023 relatives à la programmation culturelle du Musée de la Camargue,

➤ **Considérant**

- Que le Musée de la Camargue est géré par le Syndicat mixte de gestion du Parc naturel régional de Camargue (SMG-PNRC)
- Qu'il est garant de sa mission "Culture et Patrimoine"
- Qu'il met en œuvre annuellement une programmation culturelle,
- Qu'un rapport d'activité a été établi pour les années 2022 et 2023,
- Qu'il revient à l'assemblée délibérante d'examiner ces rapports,

Après en avoir délibéré, à l'unanimité des suffrages exprimés,

➤ **Décide**

- D'approuver les rapports d'activité 2022 et 2023 du Musée de la Camargue ci-annexés,
- D'autoriser la Présidente du Syndicat mixte de gestion du Parc naturel régional de Camargue à prendre toutes les dispositions nécessaires et à signer toutes pièces et actes utiles, relatifs à cette délibération.

Ainsi fait et délibéré le jour, mois et l'an susdits,

La Présidente

Anne CLAUDIUS-PETIT



Comité syndical du 19 décembre 2023  
Délibération n° CS-2023-110

REÇU EN PRÉFECTURE

le 21/12/2023

Application agréée E-legalite.com

99\_DE-013-251302295-20231219-CS\_2023\_110

Musée

de la

Camargue



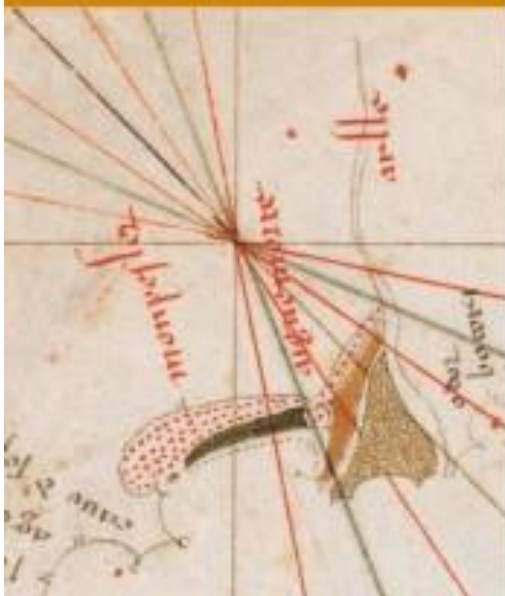
# Exposition

## La Camargue entre deux eaux

À partir du  
18 octobre 2022

[www.museedelacamargue.com](http://www.museedelacamargue.com)

*Rapport d'activité*  
*Année 2022*



RÉGION  
SUD

PROVENCE  
ALPES  
CÔTE D'AZUR



REÇU EN PREFECTURE



DÉPARTEMENT  
BOUCHES  
DU RHÔNE



Conservatoire du  
Littoral

le 21/12/2023  
Application agréée E-legalite.com

99\_0E-013-2513 02295-20231219-CS\_2023\_110

# Sommaire

<b>Introduction</b>	p. 3
<b>I. Les publics du musée à la loupe</b>	p. 4
1. Chiffres de fréquentation	
2. La répartition des individuels et groupes	
3. Typologie des publics individuels	
4. Accueil des groupes	p. 4
5. Recettes et tarification	
<b>II. La librairie-boutique du musée</b>	p. 6
<b>III. L'action culturelle</b>	p. 7-11
1. Les journées nationales et actions propres	
2. Les partenariats	
<b>IV. L'action éducative</b>	p. 13-16
1. La préparation de la visite des enseignants	
a. Les outils de préparation à la visite	
b. Les outils d'aide à la visite	
2. Les visites guidées et les classes à projet artistique et culturel	
<b>V. Les publics spécifiques</b>	p.16-17
1. Un accueil labellisé Tourisme et Handicap	
2. Des médiations « sur-mesure »	
<b>VI. La marque Valeurs Parc naturel</b>	p.17
<b>VII. La communication</b>	p. 18-20
1. Les supports de communication « papier »	
2. Le plan de diffusion	
3. Les outils de communication « numériques »	
4. Les relations presse	
<b>VIII. La gestion des collections</b>	p.21-23
1. Les acquisitions	
2. Numérisation et inventaire des collections	
<b>Conclusion</b>	



## INTRODUCTION

Depuis 2019, la crise sanitaire n'avait pas permis au Musée de la Camargue de connaître une année pleine d'exploitation de ses nouveaux locaux qui ont élargi son offre de service. En 2022 l'ouverture permanente a généré une augmentation de la fréquentation notable puisque supérieure à celle des années 2000 à 2019. Deux expositions temporaires ont été présentées : *Odyssée pastorale* associée à l'édition des Rencontres d'Arles 2022 et *la Camargue entre deux eaux* ouverte au public le 18 octobre.

L'effort continu sur la communication a redonné une visibilité à ce petit musée de société que sa situation en milieu rural met à l'écart des pôles culturels voisins à forte attractivité (Arles, Nîmes, Marseille, Montpellier, Avignon, etc.)

Paradoxalement, les confinements dus à la crise COVID ont donné le temps à l'équipe de communiquer largement sur les réseaux notamment par des visites virtuelles et d'enregistrer des programmes d'audioguidage très appréciés.

La visibilité du nouvel accueil depuis le parking, au départ du sentier de découverte attire à l'intérieur du musée un public de promeneurs qui lui échappait auparavant. Situé en tête de Camargue sur un axe touristique reliant la vallée du Rhône à la mer, le musée est identifié comme le point d'information des visiteurs qui souhaitent se renseigner sur le territoire et les activités qui leurs sont proposées. Plus de 5000 demandes de renseignements ont été traitées par les agents d'accueil du musée en 2022.

Les partenariats tissés au fil du temps avec Les Rencontres d'Arles, le CPIE, LUMA, le festival de la Camargue et les musées de la région permettent de rayonner bien au-delà de la communication mise en œuvre par le Parc et le musée via les outils numériques, les réseaux sociaux, les sites Internet.



REÇU EN PREFECTURE

le 21/12/2023

Application agréée E-legalite.com

# I. Les publics du musée à la loupe

## 1. Les chiffres de fréquentation

- Une fréquentation au fil de l'actualité sanitaire

Période	Fréquentation 2022	Ecart 2021
Du 01 janvier au 31 décembre 2022	<b>26 396 visiteurs</b> <b>Dont 5048 personnes</b> accueillies pour des informations touristiques ou des achats à la boutique	Fermeture du 1/1 au 17/5 ; 18 mai au 31 décembre 2021  <b>+52 %</b>

## 2. Répartition des individuels et des groupes visiteurs

Sur un total de **26 396 visiteurs (+52% par rapport à 2021)**, **4337** personnes ont visité le musée en groupe et **17 011** personnes individuellement ; **5048 personnes ont été accueillies et renseignées par les agents du musée** sur l'offre touristique et les sites à visiter en Camargue soit 20% de plus qu'en 2021.

## 3. Typologie des publics individuels

### L'origine géographique

En 2022, le public français représente 69% des visiteurs. Sur la totalité du public, les étrangers représentent 31% : les Allemands sont majoritaires depuis 2 ans (7.14%), puis les Italiens (4.64%), les Suisses et les Anglais sont ex-aequo avec presque 3%.

Le département des Bouches du Rhône représente 22% de la totalité des visiteurs, l'Hérault et le Gard représentent chacun 3,9 %.

Etant donné l'importance des visiteurs allemands des traductions des contenus écrits doivent être prévues en 2023.

## 4. Accueil des groupes

**En 2022, 4337 visiteurs en groupe**, et 48 visites guidées, ont été effectuées par les médiateurs culturels du musée. Quatre agents partagent leur temps entre l'accueil et la médiation en salle. La médiation culturelle est une compétence obligatoire des musées de France.

## 5. Recettes

Les recettes perçues s'élèvent à **108 077€** (en 2021, les recettes s'élevaient à 77 002 €, **soit une augmentation de 31 075€**). Le revenu de la billetterie est de 57 012€. Les recettes de la boutique s'élèvent à **52 961€** (38 159 € en 2021). **Le bénéfice total du musée est de 78 077€**. **Une progression annuelle du bénéfice est constatée (+36 % en 2022)**.

### > Tarification

Depuis juin 2011, le musée s'inscrit dans la formule « Pass Monuments d'Arles » qui propose la visite des monuments de la ville associée à celle des musées. En 2022, **3938 personnes** munies du « Pass monuments » ont visité le musée + **de 39 %** (2379 en 2021).

**La vente des Pass à la billetterie du musée s'élève à 3134€.**

Le musée propose des tarifs aux familles :

- **Pass Duo** (1 adulte + 1 jeune) à 9€ : 284 contre 155 en 2021
- **Pass Trio** (1 adulte + 2 jeunes) à 13€ : 36 contre 20 en 2021
- **Pass Famille** (2 adultes + 2 jeunes) à 20€ : 149 contre 96 en 2021
- **Pass Mai** (2 adultes + 3 jeunes) à 24€ : 26 contre 12 en 2021

Soit une recette totale de **6628€** (3863€ en 2021) en forte augmentation.

Pour permettre le financement des actions du musée, plusieurs dispositifs ont été mis en place :

- **Soirées thématiques** : ethno bistrot et soirées conférences tarifées
- **Billet *Tous mécènes et stand mécène*** : il est proposé aux visiteurs depuis 2015 de donner 1€ supplémentaire sur l'achat du billet d'entrée pour soutenir la programmation culturelle du musée, aux visiteurs du Noël gardian et aux artisans locaux de participer. Le Noël gardian organisé en 2021 n'ayant pas atteint la même fréquentation que 2019 (245/1000 visiteurs). Au vu de l'ampleur de l'organisation d'un tel événement dans l'incertitude de son succès, le Noël gardian n'a pas été programmé en 2022.

## II. La librairie-boutique du musée

La librairie du musée est une référence pour celles et ceux qui souhaitent se documenter sur la Camargue, son environnement, sa culture.

Parallèlement à la vente de livres, la boutique propose des articles réalisés par des artisans locaux issus d'une sélection ou d'un travail en collaboration avec le musée, ces articles sont des produits dérivés souvent exclusifs. Le « made in France » est de plus en plus demandé et le Parc doit être exemplaire en ce domaine en valorisant l'artisanat local.

Plus de 200 titres et 160 objets sont présentés dans la boutique librairie.

Dans le hit-parade des articles qui ont permis de bénéficier de la meilleure marge, se trouve le magnet photo d'un photographe local « Le regard de Vincent », suivi du catalogue du musée « Le fil de l'eau, le fil du temps en Camargue ».

Les objets les plus vendus sont les produits alimentaires locaux.





### III. L'action culturelle

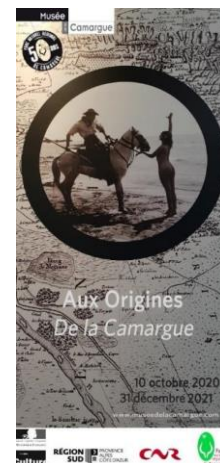
Les musées de France ont pour mission de programmer des actions des actions diversifiées adaptées à tous les publics. L'équipe d'accueil et de médiation culturelle du Musée de la Camargue fait vivre le musée et valorise la culture régionale. Musée de Parc, reflet d'une société et de son territoire, laboratoire d'idées, le musée est ouvert aux échanges interdisciplinaires et à l'actualité.

En 2022, **21 519 personnes ont bénéficié du programme d'actions dont 712 qui ont participé aux manifestations.**

#### Programme culturel Novembre 2021 – octobre 2022

##### Exposition temporaire *Aux Origines. De la Camargue* Jusqu'au 25 septembre 2022

Pour les 50 ans du Parc naturel régional de Camargue, l'exposition *Aux Origines. De la Camargue* a retracé l'évolution des perceptions et des représentations de la Camargue depuis les premiers géographes, ingénieurs, auteurs littéraires ou artistes, jusqu'à celles des habitants et amoureux de cette terre d'exception. D'une image à l'autre se forge l'identité d'un territoire ressentie, vécue par les habitants, riverains et visiteurs. Des témoignages filmés, des objets, des photographies restituent « l'esprit des lieux », l'âme de la Camargue résultant d'interactions millénaires entre l'Homme et la Nature aux origines du delta du Rhône. Une invitation à voyager dans l'espace et le temps en Camargue. Cette exposition a obtenu le soutien du Ministère de la Culture, de la Région Sud Provence-Alpes-Côte d'Azur et de la Compagnie nationale du Rhône.



#### Programme de découverte du Parc naturel régional de Camargue Vacances de Printemps

Durant les vacances de Pâques, du 9 avril au 8 mai, le Musée de la Camargue propose un programme de rencontres thématiques, à la découverte des richesses du patrimoine culturel et naturel du territoire du Parc naturel régional de Camargue.

- Visite guidée du sentier du mas du Pont de Rousty, **les mardis à 10h**, grand public
  - Visite guidée du musée en provençal, **les dimanches à 11h**, grand public
  - Le Musée des Pichot, **les jeudis 14 et 28 avril de 9h30 à 16h**, jeune public
- Découverte du musée et de ses expositions.
- Voyage sonore, "concert-relaxation" avec bols Tibétains chantants et autres instruments de musique.



#### Nuit Européenne des Musées Samedi 14 mai de 19h à minuit

Toute la soirée, le musée propose une exploration de ses expositions permanente et temporaire, libre, guidée, musicale et décalée...

**20h** : visite guidée du musée.

**21h30** : **Grupo Mosaiko**, sur le thème des fleuves des rythmes afro cubains aux mélodies andines, des tangos langoureux aux bossas brésiliennes, ce duo a proposé un voyage entre feu et langueur sur les volutes dansantes du fleuve Paraná en évoquant les métiers et les paysages de ce grand fleuve d'Amérique du Sud.



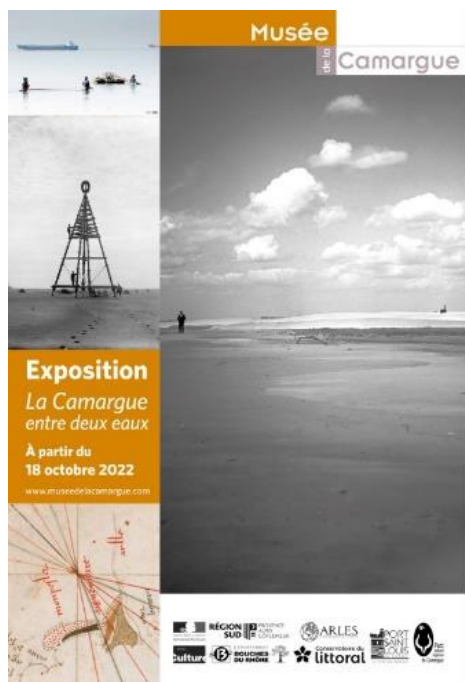
## Journées Européennes du Patrimoine Samedi 17 et dimanche 18 septembre

Tout le week-end

Visite libre de l'exposition permanente, des expositions Aux Origines. De la Camargue et Odyssée Pastorale.

**Samedi 17 septembre 17h : *Le loup est dans la bergerie*.** Sur une musique de Reeve Schumacher – Musicien Compositeur, Marie Vauzelle propose une lecture théâtralisée de textes recueillis auprès de bergers et bergères par Lionel Roux. Ils se trouvent pour la première fois de leur vie dans les hauts pâturages pour garder un troupeau de brebis. Une nuit les loups s'invitent et attaquent leurs bêtes. Seuls face aux loups, chacun sur son bout de montagne, Fanny, Garance et Odin vont faire face à cette épreuve, à la solitude,

et surtout se retrouver face à eux-mêmes. Ils vont défendre leur troupeau. Ils vont s'accrocher à la nuit, tenir une position et ne seront plus les mêmes quand le matin arrive. En accès libre, dans la limite des places disponibles. En partenariat avec le Syndicat des éleveurs de Mérinos, la Maison de la transhumance qui a présenté le projet *La Routo*, le CERPAM, la Chambre d'agriculture des Bouches-du-Rhône.



## Exposition temporaire « La Camargue entre deux eaux » À partir du 18 octobre 2022

Les expositions du **Musée de la Camargue** racontent et interprètent le patrimoine pour en faire comprendre la signification et la valeur. Elles révèlent la relation des hommes avec leur territoire hier, aujourd'hui et les questionnent sur l'avenir.

***La Camargue entre deux eaux*** est la **Phase 2 de restitution du schéma d'interprétation du patrimoine** après que l'exposition ***Aux Origines. De la Camargue*** en ait restitué la Phase 1. ***La Camargue entre deux eaux*** traite de l'importance des eaux qui donnent vie à la Camargue. Lieu de rencontre du Rhône et de la Méditerranée, des eaux douce et salée qui s'y mêlent, s'opposent ou se superposent en une infinité de combinaisons, la Camargue ne cesse depuis sa formation d'être soumise à leurs mouvements. Sur chaque centimètre carré de son espace, tout ce qui vit doit s'adapter à la présence ou à l'absence de sel dans l'eau. C'est donc bien entre deux eaux, douce à salée, qu'animaux, végétaux et humains composent pour mener à bien leur existence.

« Entre deux eaux » se dit aussi d'une situation indécise où des choix sont à faire et des adaptations à trouver.

***Cette exposition et son programme sont soutenus par le Ministère de la Culture, les Villes d'Arles et de Port-Saint-Louis-du-Rhône, le Département des Bouches-du-Rhône dans le cadre de Pays d'Arles Capitale Provençale de la Culture 2022 et la Région Sud Provence-Alpes-Côte d'Azur.***





**Ethno bistrot « *Cartographier la Camargue, penser ses transformations* »**

**Le mardi 18 octobre à 18h**

Les **Ethno bistrots** du **Musée de la Camargue** réunissent des ethnologues, des historiens et des spécialistes, invités à faire part de leurs connaissances sur des sujets relatifs à au territoire du Parc naturel régional de Camargue. Ces soirées thématiques se déroulent autour d'un repas d'une projection de film ou d'un concert et permettent de débattre de sujets d'actualité.

**Jean-Claude Duclos**, Conservateur en Chef honoraire, Directeur adjoint du Parc naturel régional de Camargue de 1971 à 1981 est intervenu pour l'ouverture de l'exposition ***La Camargue entre deux eaux***. A l'occasion de cette soirée fluvio maritime, l'œuvre radiophonique *Les sages du Rhône* conçue en atelier par Kaye Mortley pour Phonurgia Nova a été diffusée. La soirée s'est achevée sur la présentation du rapport **PECHAC** sur le changement climatique et ses conséquences en Camargue.



REÇU EN PREFECTURE

le 21/12/2023

Application agréée E-legalite.com

99\_DE-013-251302295-20231219-CS\_2023\_110

## PARTENARIAT AVEC

### **ANCOVART les Journées annuelles de rencontres et de formation des guides des villes et pays d'Art et d'Histoire, Arles du 18 au 22 janvier**

Une conférence d'Estelle Rouquette sur La femme camarguaise : « *de Fonfonne Guilherme aux mandières d'aujourd'hui* », s'est suivie d'une visite du Musée de la Camargue.

### **Journées de la Fédération des écomusées et musées de société (FEMS), Arles du 6 au 9 avril**

La **FEMS** organise annuellement des Rencontres Professionnelles nationales. Articulées autour de visites, tables-rondes et ateliers, ces journées, ouvertes à l'ensemble des professionnels de la culture et du tourisme, chercheurs et étudiants, sont un moment privilégié d'échanges et de débats autour des pratiques professionnelles. En 2022 ces journées se sont déroulées à Arles, au Museon Arlaten et au Musée de la Camargue le vendredi 8 avril.



#### **Programme de la journée**

9h Accueil café

12h - 13h Témoignages : L'héritage au Musée de la Camargue

Jean-Claude Duclos, Conservateur en chef honoraire du patrimoine

Estelle Rouquette, Directrice du Musée de la Camargue

14h30 - 16h Table-ronde : La temporalité des expositions

Bruno Girveau, Directeur du Palais des Beaux-Arts de Lille

Virginie Olier, Directrice du Musée des Alpilles

Sébastien Gökalp, Directeur du Musée national de l'histoire de l'immigration

Xavier de la Selle, Directeur du Musée Gadagne

### **Arles se livre avec La Médiathèque d'Arles, le 24 février**

Animé par Sylvie Hernandez et Estelle Rouquette, un atelier d'écriture d'une journée s'est déroulé sur le sentier de découverte du mas du Pont de Rousty et dans le musée.



REÇU EN PREFECTURE

le 21/12/2023

Application agréée E-legalite.com

## Les Rencontres photos d'Arles : Exposition temporaire *Odyssees Pastorales* Du 4 juillet au 25 septembre

Fils et petit-fils de berger, le photographe Lionel Roux capte la vie pastorale pour la restituer en images. Il documente son pays natal, cet espace nommé « Provence » ou « pays d'Arles » où Alpilles, Crau, Camargue, littoral, zones urbaines et industrielles se touchent, se frottent et se frictionnent ». 828 visiteurs munis du Pass des Rencontres se sont rendus au musée. Le partenariat entre le PNR de Camargue et les Rencontres fait l'objet d'une convention annuelle.



### **Symposium sur l'Histoire environnementale avec LUMA du 25 au 27 août.**

#### **Climat, environnement et activité humaine : faut-il repenser l'Histoire?**

L'Histoire environnementale propose une approche riche pour comprendre la transformation des sociétés au cœur des environnements au sein desquelles elles ont évolué ou qu'elles ont créées.

Jeudi 25 août, en avant-première de l'exposition **La Camargue entre deux eaux**, le conservateur du Musée de la Camargue est intervenu sur le thème de l'histoire humaine du delta exposé aux événements climatiques qui l'ont façonnée au fil du temps et des activités agricoles. Ce partenariat avec Luma fait l'objet d'une convention annuelle qui cadre la collaboration avec le PNR de Camargue.



#### **Living with rivers avec IAGF, Initiatives pour l'Avenir des Grands fleuves.**

A l'invitation d'Erick Orsenna, le musée s'est mobilisé pour les fleuves. Le Rhône, le Saint Laurent et le Sénégal ont été lis à l'honneur de cette première édition. Un événement au format unique pour réunir grand public et experts et concilier émotion et connaissance, science et culture, dans le but de mieux comprendre et protéger les fleuves, tous ensemble. A cette occasion, les cinq portraits des Fous du Rhône par Mireille Loup



Contribuez à la mobilisation internationale  
**#livingwithrivers**

tirés des collections du musée ont été diffusés dans les médias et réseaux sociaux ainsi qu'une interview du conservateur du musée sur le rapport de la Camargue au fleuve qui lui donne vie. Point d'orgue de cette mobilisation, l'événement de clôture de *Living with Rivers*, le jeudi 27 octobre au Musée des Confluences, à Lyon a porté un plaidoyer universel pour les fleuves en résonance avec les expositions « Nous, les fleuves » aux Confluences et « La Camargue entre deux eaux » au Musée de la Camargue.

REÇU EN PREFECTURE

le 21/12/2023

Application agréée E-legalite.com

## IV. L'action éducative

Le musée accueille les scolaires, le 2<sup>nd</sup> degré et les étudiants. La priorité est donnée aux établissements du territoire du Parc, mais des groupes viennent également de la France entière, de l'Europe (jumelages, voyages de découverte), ainsi que de pays plus lointains comme la Chine ou les Etats-Unis (voyages linguistiques et culturels). En 2022, **2448 scolaires ou étudiants en groupe** ont été accueillis au musée et (ou) sur son sentier de découverte. **Le public en situation de handicap en scolaire est en augmentation et l'année 2023 va permettre de développer des visites accessibles tournées vers un public en situation de handicap visible et invisible.** Un agent du musée est désigné pour ce public.

Le programme éducatif du musée s'adapte à tous les cycles en réponse aux projets des enseignants. Etablir un lien direct avec les œuvres, les objets du quotidien, les maquettes et les photographies exposés dans le musée illustre la volonté de donner à voir, à comprendre et à réfléchir en favorisant la transmission de savoirs et la sensibilisation aux spécificités de la Camargue, territoire porteur d'une identité singulière.

Le musée a réalisé des outils pédagogiques adaptés et propose un large éventail d'activités (visites guidées et ateliers), afin d'explorer à la fois les collections du musée et le sentier de découverte.

Le livret de l'offre éducative du Parc de Camargue, intitulé « **A l'école de la Camargue** » est distribué aux enseignants à la rentrée. Il y présente à la fois les actions mises en place par le service Education à l'environnement et au développement durable, et celles proposées par le Musée de la Camargue et le Domaine de la Palissade.

Ce programme est présenté en septembre au Forum des enseignants de la ville d'Arles organisé par l'Inspection de l'Education Nationale à la Rentrée.



# 1. La préparation de la visite des enseignants

## a. Les outils de préparation à la visite :

### **Les visites thématiques**

Pour aider les enseignants à choisir au mieux leurs visites au musée, les thématiques des médiations sont explicitées dans des fiches pédagogiques intitulées « à l'intention des enseignants : matières et thèmes du programme de l'Education Nationale touchés. »

Ces **fiches pédagogiques** permettent à l'enseignant de prendre connaissance des objectifs de la médiation, de son déroulement dans le musée, du niveau concerné, des liens avec les programmes scolaires, et des activités pré ou post-visite proposées à travers des liens téléchargeables.

Un livret élaboré spécialement pour les enseignants des écoles maternelles avec l'aide d'une conseillère pédagogique, propose des pistes de prolongement de la visite du musée en classe, sur le thème de l'identité. Des suggestions de comptines, lectures, activités artistiques sont identifiées pour valoriser pleinement la visite du musée.

Un second livret pour les enseignants sur la thématique « **Habiter et vivre en Camargue, d'hier à aujourd'hui** » est maintenant disponible pour aider les enseignants du cycle 3 (CM1-CM2 et 6<sup>ème</sup>) à préparer leur visite au musée ou à en prolonger les contenus en classe.

## b. Les outils d'aide à la visite : pendant la visite

Les **cahiers de visite, outils d'accompagnement à la visite** sont proposés aux enseignants qui organisent et conduisent eux-mêmes leur visite. Ils permettent aux élèves de partir à la recherche d'indices au fil de l'histoire de la Camargue et des activités humaines. Ils sont disponibles gratuitement sur simple demande. En développant cette offre, nous répondons à une importante demande, avec des outils adaptés aux différents cycles scolaires. Certains responsables de groupes et enseignants souhaitent préparer et mener eux-mêmes les visites tout en bénéficiant d'aide et d'outils. Un carnet de visite sur le thème « vivre et habiter en Camargue d'hier à aujourd'hui » a été élaboré pour les cycles 2 & 3.

# 2. Les visites guidées et les classes à projet artistique et culturel

Tous les ans, le musée adapte son programme aux attentes de l'Education Nationale.

### Les visites guidées thématiques

#### **Comment tu t'appelles ? - Cycle 1 (Maternelles)**

Signature sonore de l'oiseau, marque à feu du manadier, petites Sara « customisées » ou « empègues » sur les murs des maisons, autant de signes et de sons à reconnaître pour identifier la Camargue et ses habitants.

Objectifs : Identifier et reconnaître les éléments visuels et sonores qui définissent une identité.

#### **Habiter et vivre en Camargue d'hier à aujourd'hui Cycle 2 (CP et CE1)**

La visite thématique aborde les façons d'habiter et de vivre en Camargue au fil du temps. Du mas témoin d'une vie collective à la cabane qui accueille les travailleurs solitaires, les élèves sont amenés à découvrir l'organisation de la vie quotidienne et des activités humaines sur le territoire du delta ainsi que leur évolution à partir du 20<sup>ème</sup> siècle.

Objectifs : Découvrir les modes de vivre et d'habiter en Camargue au fil du temps.



### **Les mille et un visages du paysage Cycle 3**

Au fil du sentier de découverte, les élèves sont amenés à observer les traces des activités humaines et à relever les différences entre les paysages rencontrés. A l'aide d'images appartenant aux fonds photographiques du musée, ils peuvent interpréter l'évolution des différents milieux et de leurs usages.

Objectifs : \_Appréhender par l'image l'évolution des paysages en fonction de leur usage.



### **Les projets éducatifs artistiques et culturels**

**Ces actions d'éducation artistique et culturelle intéressent fortement les enseignants, s'inscrivent dans des projets de territoire et favorisent l'implication des habitants, sensibilisés au patrimoine local par le biais de leurs enfants.**

### **La Classe l'œuvre 2021-2022 !**

"La classe, l'œuvre" est une opération d'éducation artistique et culturelle proposée dans le cadre de la manifestation nationale la "Nuit européenne des musées". Elle s'inscrit dans le parcours d'éducation artistique et culturelle de l'élève et a pour objectif de valoriser les collections patrimoniales auprès des élèves et des enseignants.

Elle s'adresse aux établissements scolaires (du primaire au lycée), aux musées de France, aux services d'archives et aux structures labellisées depuis 2018 (FRAC, Centres d'art, Maisons des illustres...).

En 2021-2022 autour de l'œuvre triptyque **Delta** le musée a fait appel à ses auteures Isabelle Doblas et Marie-Gueydon de Dives, céramistes qui ont travaillé avec deux classes de l'école primaire de Gageron, en Camargue.

Les enfants se sont emparés du musée et en ont fait LEUR lieu d'exposition, ils ont été des médiateurs fantastiques auprès de leurs parents lors de la « Nuit européenne des Musées ». La relation avec les artistes et la découverte des différentes facettes de ce métier a constitué une partie très intéressante au niveau relationnel et humain. Cette action a rempli ses objectifs :

**- Rencontre avec une œuvre contemporaine des collections du musée, puis des artistes qui l'ont composée.**



REÇU EN PREFECTURE

le 21/12/2023

Application agréée E-legalite.com



- **Pratique d'Arts Plastiques** : production d'une plaque de céramique émaillée avec des cendres végétales de Camargue, à partir d'une collecte de plantes sur le sentier du musée.

- **Connaissances que l'élève s'approprie sur l'utilisation traditionnelle des plantes de Camargue.**

3 séances avec les artistes (1 journée au musée et sur le sentier, 1 journée entière dans leur atelier où les enfants ont réalisé chacun leur propre plaque émaillée, et 1 dernière au musée pour préparer la restitution de leurs œuvres durant la Nuit des Musées). Une sortie à l'atelier LUMA, où des médiatrices ont reçu les enfants et leur ont montré et expliqué l'utilisation de plantes dans des prototypes de mobilier, de teintures végétales...etc.

#### ☐ **Les médiations en partenariat**

##### ☐ **Le « Cahier Ressources » de la Ville d'Arles**

Le « Cahier Ressources » répertorie les actions pédagogiques proposées par l'ensemble des opérateurs culturels d'Arles. Le Musée de la Camargue y propose des visites guidées ou des visites-ateliers à partir desquelles les enseignants composent leur projet de classe annuel. Ces projets sont visés et validés par l'inspecteur de l'Education nationale.

## V. Les publics spécifiques

#### ☐ **Un accueil labellisé Tourisme et Handicap**



Depuis sa rénovation en 2013, le musée est détenteur du label « Tourisme et Handicap », pour 4 types de handicaps : moteur, visuel, auditif, mental.

Il poursuit ses réflexions et envisage de nouvelles actions de médiation à destination des publics en situation de handicap visible et invisible.

#### ☐ **Création d'audioguide en français, en italien et en provençal pour le public en situation de handicap, le public étranger et le jeune public.**

Des visites impromptues « à la demande » ont été réalisées avec un public individuel, des maquettes pédagogiques ont été employées et très appréciées du public en situation de handicap visuel. L'installation du **wifi** à l'intérieur du musée permettrait une meilleure utilisation des outils d'aide à la visite et un confort supplémentaire pour les visiteurs empêchés et(ou) étrangers.

#### ☐ **Les publics en accompagnement social**

Depuis 2015, le musée tisse des liens avec les publics en accompagnement social et les partenaires sociaux, par les dispositifs tels que « Ensemble en Provence », à l'initiative du Conseil départemental des Bouches-du-Rhône ou « Cultures du cœur ». Les médiateurs du musée ont élaboré un programme de médiation adaptées aux différents types de publics et à leurs besoins.



Le partenariat avec « Cultures du cœur » se maintient et confirme l'implication du musée auprès du public du champ social qu'il s'agisse de l'élargissement du réseau de partenaires ou de la diversification des expériences avec les types de publics concernés (familles, enfants, adultes, voire plusieurs types de publics par médiation). Ces projets sont intégrés de façon permanente au programme du musée.

REÇU EN PREFECTURE

le 21/12/2023

Application agréée E-legalite.com

## VI. La marque Valeurs Parc naturel régional

Le Parc naturel régional de Camargue comme tous les PNR a pour mission de soutenir un tourisme durable, respectueux de l'environnement. Afin de faire partager aux visiteurs les valeurs du Parc et de leur faire apprécier les richesses patrimoniales et les savoir-faire de leurs territoires, les parcs attribuent la marque « Valeurs Parc naturel régional de Camargue » aux opérateurs, producteurs qui adhèrent à ces valeurs en répondant à leur cahier des charges.

Cette marque signale au grand public les produits et services qui présentent des « plus » par rapport aux offres commerciales standard, tout en répondant aux trois valeurs qui lui sont associées : le territoire, l'environnement préservé et valorisé, la dimension humaine.

En 2018 à l'issue de son engagement, le musée a obtenu la **marque « Valeurs Parc naturel régional »** qui récompense les efforts et progrès réalisés sur l'ensemble des champs (social, économique, qualitatif, environnemental) : traductions et visites en langues étrangères, sanitaires, locaux pour le personnel, produits d'entretien écologiques, stratégie de développement, communication, tri des déchets, accessibilité aux publics empêchés, etc.

Inscrit au sein du réseau animé par la mission tourisme du Parc, le musée participe aux ateliers et à la programmation mise en œuvre par les marqués Valeurs Parc.



PARC NATUREL RÉGIONAL  
DE CAMARGUE

REÇU EN PREFECTURE

le 21/12/2023

Application agréée E-legalite.com

99\_DE-013-251302295-20231219-CS\_2020\_110

# VII. La communication

Afin d'accroître la visibilité du Musée de la Camargue et de mieux faire connaître son propos, l'équipe du musée a retravaillé sa stratégie de communication en lien avec celle du Parc naturel régional de Camargue gestionnaire du musée.

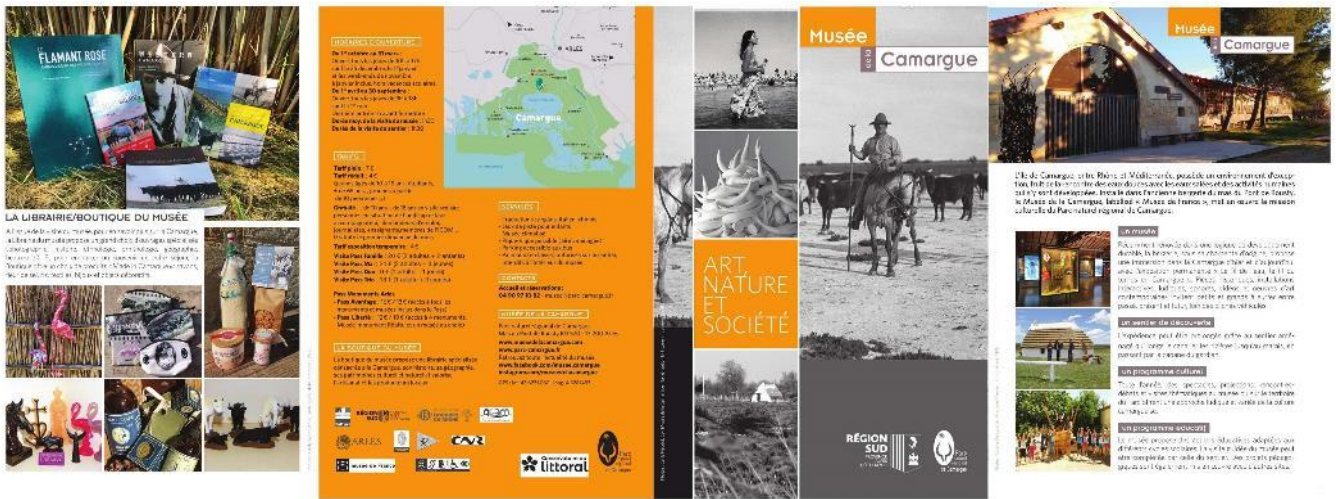
En éditant de nouveaux supports, en asseyant sa présence sur le web via son site internet et les réseaux sociaux, le musée a obtenu des retombées positives sur sa fréquentation en augmentation constante.

## 1. Les supports de communication « papier »

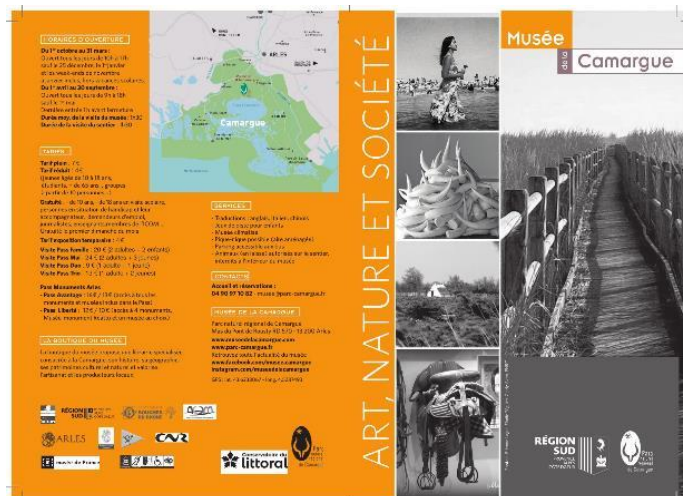
### □ Le dépliant

Actualisé en 2019 avec l'ouverture de l'extension, le dépliant d'aide à la visite initial A5 à 8 volets, a été imprimé en 4150 exemplaires et est décliné en document d'appel, flyer A5 à 4 volets, imprimé en 20280 exemplaires pour 2022.

### Dépliant 8 volets



### Flyer 4 volets



REÇU EN PREFECTURE  
 le 21/12/2023  
 Application agréée E-legalite.com

### ▫ **Le programme d'activités**

Le Parc de Camargue édite un programme d'activités semestriel qui inclut la programmation grand public et éducative du musée. Un programme vacances de Toussaint est mis en ligne via les réseaux sociaux et les sites sur le web. En 2022, le choix d'un programme annuel exclusivement numérique a été expérimenté.

### ▫ **L'affiche**

En 2021, le service communication de la Ville d'Arles a permis l'affichage du musée sur 6 grands panneaux Decaux en centre urbain de septembre à la fin de l'année. Un dispositif dont le musée a rapidement apprécié les retombées selon les statistiques informant des sources de connaissance du lieu. Ce dispositif a été reconduit en 2022.

### ▫ **Le kakemono de l'exposition *Odysée pastorale***

Durant l'été 2022, le service communication de la Ville d'Arles a également valorisé l'exposition temporaire du musée en affichant un kakemono qui lui était spécialement dédié sur la place de la République.

## **2. Le plan de diffusion**

La diffusion des supports de communication du musée et du Parc de Camargue est effectuée par des agents employés du Parc en charge de la communication ou du tourisme.

Les dépliants et les flyers du musée sont diffusés dans la majorité des sites culturels ou de promotion du territoire des Bouches-du-Rhône et des départements frontaliers.

Les supports spécifiques aux actions culturelles (affiches et flyers) sont réalisés en interne et diffusés par les membres de l'équipe du musée dans des lieux ciblés.

En 2022, il était prévu d'avoir recours plus régulièrement à un prestataire pour compléter de manière efficace la diffusion effectuée en interne, sachant que cela nécessite des efforts financiers conséquents pour le musée. Cette volonté n'a pu aboutir faute de moyens. La diffusion a été effectuée par 2 agents du Parc et 1 agent du musée.

## **3. Les outils de communication « numériques »**

### ▫ **Le site internet du musée**

Le site internet du musée est administré en interne. A l'origine uniquement dédié aux collections photographiques du musée, il offre dorénavant une vue globale de toutes ses activités : ses projets, ses collections, ses actualités, ses actions à destination des publics (programmes pédagogique et culturel), ses partenaires ainsi que les informations pratiques. Un rafraîchissement du site est prévu pour 2023.

### ▫ **Le site internet du Parc**

Les activités du musée sont annoncées sur le site internet du Parc, dans la rubrique « Actualités ». Ces activités sont répertoriées par date, mois après mois, avec un descriptif de l'offre proposée ainsi qu'un visuel.

### ▫ **La page Facebook du musée**

La page Facebook du musée compte plus de 5700 abonnés qui suivent l'activité du musée, celle du Parc de Camargue, de la Camargue ou du réseau culturel. Plusieurs formats de publications ont été conçus par l'équipe afin de valoriser les actions menées.

### ▫ **Instagram**

La page Instagram du musée compte 1109 followers qui suivent l'activité du musée et celle du Parc naturel régional de Camargue, de la Camargue ou du réseau culturel.

#### □ Les relais sur le web

La communication des actions du musée s'effectue aussi via l'envoi de mails aux contacts du musée. Parmi ces derniers on retrouve entre autres les détenteurs de la carte « Habitant du territoire », considérés comme des adhérents ou « amis » du musée, un public qui tend à se fidéliser.

Les manifestations du musée sont également valorisées sur les portails d'annonces (*Fréquence Sud, Sortir PACA, Avignon et Provence, Tuyo...*).

#### □ Les réseaux

Le musée participe à l'animation de réseaux culturels auxquels il adhère comme la **FEMS** (Fédération des Ecomusées et musées de société), la **Maison de la transhumance** de Salon-de-Provence, les **Amis du Vieil Arles**, l'**Académie d'Arles**, les **Offices de tourisme des Saintes-Maries-de-la-Mer, d'Arles, de Port Saint-Louis-du-Rhône** et bien entendu **Provence Tourisme** qui élargissent sa visibilité.

### 4. Les relations presse

Qu'il s'agisse de partenariats avec les radios ou de reportages effectués par la presse quotidienne régionale, d'année en année, le musée renforce ses liens avec la presse locale et régionale. C'est le cas de la presse quotidienne régionale tel que le journal *La Provence*, des radios locales telles que *Soleil FM, France Bleu Provence, France Bleu Gard Lozère, RCF Vaucluse, Sud Radio, Radio Camargue* ou des magazines spécialisés comme *L'Or* ou *Beau de Provence*.



## VIII. La gestion des collections

### 1. Les acquisitions

Le Musée de la Camargue conserve des collections publiques. A ce titre il est labellisé «Musée de France». Ses actions et sa gestion scientifique font l'objet d'un accompagnement et d'un contrôle du Service des musées de France, de la Direction générale des patrimoines du ministère de la Culture. Selon l'article L451-1 du Code du patrimoine, toute acquisition devant entrer dans la collection par inscription à l'inventaire doit être soumise à l'avis de la commission scientifique régionale des collections des Musées de France qui se réunit deux fois l'an.

L'inscription à l'inventaire assure le statut et la protection de l'objet, ainsi qu'une aide financière pour sa restauration ou, celle du Fonds régional d'acquisition des musées (FRAM) pour son achat. Ce dispositif de partenariat Etat-Région soutient la politique d'acquisition des musées de France afin d'enrichir et de diversifier leurs collections (circulaire du ministère de la Culture n°260-23 du 23 juin 82).

En 2022, le Comité syndical et la commission régionale scientifique des musées de France ont délibéré favorablement les acquisitions suivantes :

#### Acquisition à titre gratuit



- *Gardian*, vase d'Etienne Laget (1896-1990) :

H : 28,5 cm x diam : 14,5 cm ; Signé Etienne Laget ; réalisé vers 1930-40  
Valeur d'assurance : 150 €

Don manuel d'Estelle Rouquette

E. Laget, peintre arlésien dont le Musée de la Camargue conserve un fonds légué par son frère après sa mort en 1991 : 1208 photos et cartes postales, sources d'inspiration du peintre et aquarelliste ainsi que des estampes et peintures, plus particulièrement sur les chevaux et les pèlerinages aux Saintes-Maries-de-la-Mer. Ce vase témoignant des arts décoratifs inspirés par les thèmes locaux complète une série produite par Etienne Laget très apprécié dans la région d'Arles entre 1940 et 1990. Les orientations du PSC du Musée de la Camargue ont ouvert un département d'art populaire contemporain au sein duquel le vase d'Etienne Laget a toute sa place.

#### Acquisitions à titre onéreux



- *Cavalcade* de Christiane Giran,

Peinture sur toile au bitume de Judée, doré et argenté ; 196 cm x 130 cm ; réalisé en 1990

Le tableau *Cavalcade* puise son inspiration dans l'univers camarguais que Christiane Giran côtoie depuis son enfance. Le thème du cheval et de l'homme évoque l'élément marin à l'origine de la formation géologique de la Camargue. L'acquisition d'un tableau de Christiane Giran dont l'œuvre peint n'est encore pas représentée dans les collections du Musée de la Camargue apporte le témoignage d'une artiste issue du territoire sur la terre où elle a grandi, ses mythes, le rapport Homme Nature, fil conducteur du Projet Scientifique et

Culturel du musée.

**Le Fonds régional d'acquisition des musées (FRAM) a été sollicité à hauteur de 4 000 € qui ont été attribués par l'Etat.**

REÇU EN PRÉFECTURE

le 21/12/2023

Application agréée E-legalite.com

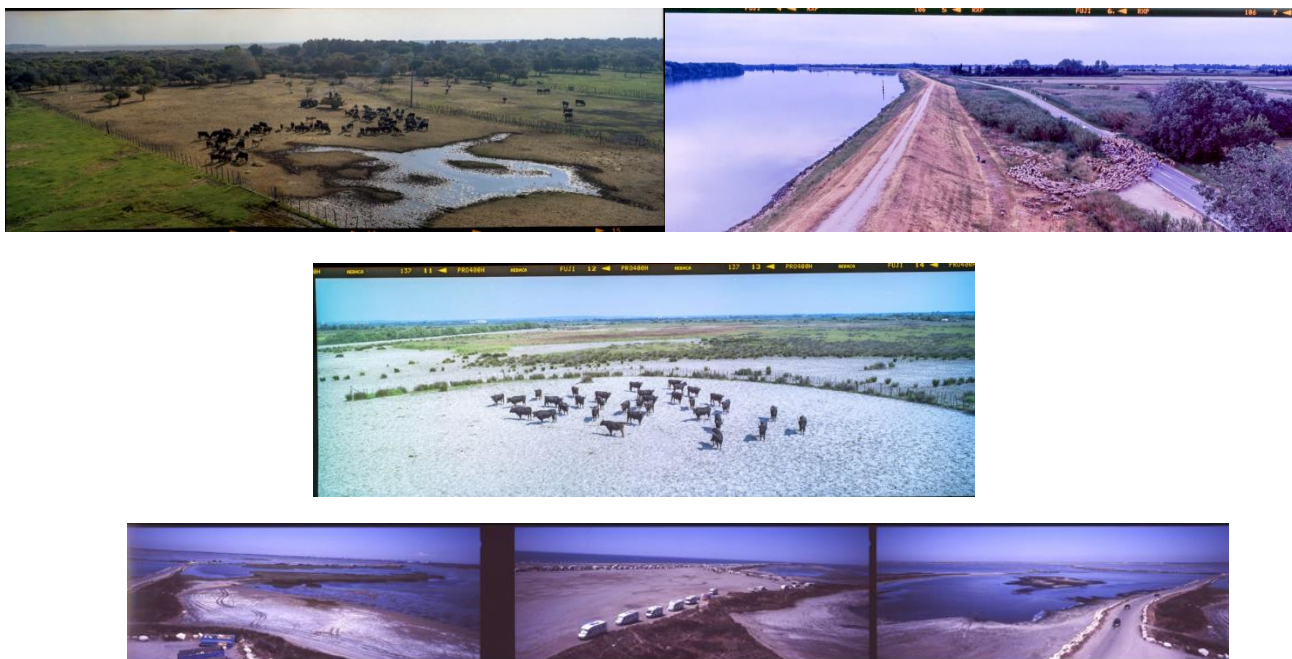
## - Six photographies panoramiques de Lionel Roux

### Tirages contrecollés sur Dibon avec châssis aluminium 200 cm x 60 cm

Lionel Roux vit à Arles. Fils et petit-fils de berger, il est intimement lié à la Camargue. Les 6 photographies acquises sont de grands tirages panoramiques qui représentent le pastoralisme dans les paysages de Camargue. Ces photographies trouvent tout leur sens à l'intérieur de la bergerie qui abrite le musée. Lionel Roux est engagé dans des projets de photographies archéologiques avec le CNRS et le Centre Camille Jullian à Aix en Provence au sein de la Maison Méditerranéenne des sciences de l'homme. Sa pratique de l'image aériennes, subaquatiques et terrestres le destine à parcourir les chantiers de fouilles archéologiques terrestres et sous-marins de méditerranée. Lauréat du prix de la fondations Bleustein Blanchet pour la vocation et du prix Marc de Montalembert, il répond aussi à des commandes photographiques institutionnelles liées à l'art contemporain, au patrimoine et à l'industrie.

Ses photographies sont présentées au Musée de la Camargue dans le cadre des Rencontres d'Arles du 4 juillet au 25 septembre 2022 puis à partir du 18 octobre dans l'exposition « La Camargue entre deux eaux ».

**Le Fonds régional d'acquisition des musées (FRAM) a été sollicité à hauteur de 6 000 € attribués par l'Etat.**



### **3. Numérisation et inventaire des collections**

En 2022, le musée de la Camargue a effectué sa **6<sup>ème</sup> campagne de récolement** selon le plan validé par le service des musées de France. Ce récolement effectué au rez de chaussée des réserves dans le meuble à plan n°1 tiroirs de n°1 à n°6 contenant les collections papier (dessins, tirages photographiques, lithographies) a permis de localiser 572 objets, et de verser 31 notices d'inventaire complètes sur la base Joconde des musées de France. Cette campagne a élevé le nombre total de **notices mises en ligne par le Musée de la Camargue sur Joconde à 2600 u.**

La mise en ligne des collections du musée les rend accessibles à tous et permet aux chercheurs de disposer de ressources iconographiques auxquelles ils ont recours pour leurs études et publications. Ainsi le musée est très souvent sollicité pour le prêt de photographies par les éditeurs ou pour des expositions ainsi que des documentaires télévisés. Ces prêts, le plus souvent consentis par contrat à titre gracieux peuvent être soumis à des droits de reproduction à titre onéreux lorsqu'il s'agit d'usage commercial.

<https://www.pop.culture.gouv.fr>

**Page suivante :** exemple de fiche d'inventaire des collections du Musée de la Camargue accessible sur la base Joconde du Ministère de la Culture.





## Camargue secrète



[Retour à la recherche](#)

[Ajouter au panier](#)

[Téléchargement pdf](#)

### Identification du bien culturel

N°Inventaire

2013.02.01.61

Domaine

[photographie, imprimé, ethnologie](#)

Dénomination

livre

Titre

[Camargue](#) secrète

Auteur

[Clergue Lucien \(photographe\)](#)

Précision auteur

Arles 14 août 1934 ; 15 novembre 2014. Lucien Clergue est né à Arles, en 1934. Après des études secondaires et musicales, il entre à l'usine à 17 ans et n'en sortira que dix ans plus tard, pour se consacrer uniquement à sa passion, la photographie, qu'il pratique depuis l'âge de 14 ans. Quinze ouvrages publiés, tant en France qu'à l'étranger, plus de cent expositions personnelles dont certaines dans les plus grands musées du monde. Quinze courts métrages, deux moyens métrages, plusieurs décorations murales et des décors de ballets. Des photographies originales de Lucien Clergue, tirées à vingt exemplaires, numérotées et signées, figurent dans de nombreuses collections privées et publiques ; Lucien Clergue est le fondateur des « Rencontres internationales de la photographie », qui se déroulent chaque année en Arles au cours du mois de juillet.

Période de création

[4e quart 20e siècle](#)

Matériaux - techniques

[impression, héliogravure](#)

Mesures

H.62,5;L.41,8

Description

Imprimé en héliogravure. Il est précisé au revers de la jaquette que la majeure partie des photographies ont été faites à l'aide d'appareils Minolta (SRT 101,303 et XM) équipés d'objectifs Minolta Rokkor allant du 17mm aux 200mm.

Sujet représenté

[végétation, nappe d'eau](#)

### Contexte historique

Historique

20 ans après son premier livre, Lucien Clergue publie [Camargue](#) secrète. Si le premier ne montrait que des nus, le second ne comprend que des paysages ; entre les deux - et parmi d'autres, deux ouvrages majeurs, Née de la vague où des paysages de mer ouvraient et fermaient le livre, puis Genèse, qui laissait une plus grande place aux paysages de [Camargue](#). Picasso lui avait dit « on publiera d'abord tes nus ; puis on découvrira tes autres travaux. » Il ne s'était pas trompé. Ce livre est l'aboutissement de 17 ans de recherches effectuées dans le delta du Rhône et plus particulièrement dans le domaine des Salins du Midi à Salin-de-Giraud, dont la direction a autorisé Lucien Clergue à parcourir, en tous sens, les étangs de récupération et les tables salines. Avant de publier cet ensemble, Lucien Clergue avait réalisé plusieurs films sur la [Camargue](#) dont Delta de sel, sélectionné aux festivals de Cannes, Venise, Rio et aux oscars d'Hollywood en 1968, ainsi que Sables programmé avec Mort à Venise. La mise en page de cet ouvrage a été réalisée par l'auteur

Lieu de création/utilisation

France, Provence-Alpes-Côte d'Azur, Bouches-du-Rhône (lieu de création)

Précisions lieu création

[Camargue](#), Beauduc

Précisions utilisation

Lucien Clergue est le premier photographe « artiste » à s'intéresser à la [Camargue](#) sous un angle original, dès les années 1960. Originaire de ce territoire, il est le premier à montrer les détails d'une nature en perpétuel mouvement comme il l'explique : « C'est ici qu'est née ma mère, et moi aussi. J'ai commencé ce travail en 1959 à Arles et je n'ai jamais arrêté depuis. C'est un territoire qui me tient très à cœur. Dans la [Camargue](#), on peut se poser sur une dune et attendre pendant des heures, il va se passer des choses constamment : un oiseau va se poser et faire couler du sable ; un insecte va faire une petite avalanche, un brin d'herbe va se courber sous le vent... il n'y a qu'à regarder. Et puis la pluie va tout effacer. Si on regarde l'ensemble de ce travail, on se rend compte que l'horizon est visible une seule fois. J'ai voulu montrer ce qu'il y a de plus secret dans la [Camargue](#), ce que beaucoup de gens ne voient et ne soupçonner pas (...). On retrouve effectivement ce côté calligraphique de la [Camargue](#) dans les rizières inondées, les roseaux en hiver après la tempête. Toute cette végétation forme ce que Goethe appelait "l'alphabet du monde." Ces scènes sont très éphémères : elles sont le résultat de la tempête, de la pluie, du vent, qui ont sculpté un morceau de sable ou de bois.»

Millésime d'utilisation

1976/10/30

### Informations juridiques

Statut juridique

Propriété d'un syndicat mixte, achat, parc naturel régional de [Camargue](#), musée de la [Camargue](#)

Date acquisition

2013 date d'acquisition

Localisation

[Arles](#), musée de la [Camargue](#)

### Informations complémentaires

Exposition

Le fil de l'eau, le fil du temps en [Camargue](#). Musée de la [Camargue](#), exposition permanente depuis 2013

Bibliographie

Lucien Clergue, Mario Prassinis, [Camargue](#) secrète, éditions Pierre Belfond, 30 octobre 1976



### À propos de la notice

Référence

M0903004900

Nom de la base

Collections des musées de France (Joconde)

Date de création

2020-11-13

Date de mise à jour

2020-11-13

Crédits photos

© Lucien Clergue © Musée de la [Camargue](#) PNR [Camargue](#)

[Contactez-nous](#)

### Voir aussi

Lien site associé

<http://www.museedelacamargue.com/index.php/les-collections>

Lien MUSEOFIILE

musée de la [Camargue](#) - Arles - M0903



REÇU EN PREFECTURE

le 21/12/2023

Application agréée E-legalite.com



## CONCLUSION

Le Musée de la Camargue poursuit sa progression : il gagne en notoriété grâce à ses activités, aux efforts consentis à la communication et à la satisfaction exprimée et communiquée par les visiteurs.

L'établissement culturel du Parc est à présent reconnu comme un lieu incontournable pour les visiteurs curieux d'approfondir leurs connaissances de la Camargue, ses paysages, sa culture et ses activités humaines. Il est apprécié des partenaires prestigieux comme les Rencontres d'Arles, le Mucem, le FRAC, les musées départementaux. Bien que réduite au minimum, son équipe composée de 6,5 temps pleins participe activement à son développement par la réalisation d'outils pédagogiques et de communication (visite, jeux, chroniques).

La salle d'expositions temporaires dont les contenus restituent les étapes du **schéma d'interprétation de la Camargue** accueille depuis le 18 octobre *La Camargue entre deux eaux*, suite de l'exposition *Aux Origines* qui relatait la construction de l'image de la Camargue des premiers géographes aux cartes postales.

La rédaction d'un nouveau **projet scientifique et culturel** axé sur le patrimoine culturel immatériel est en cours.

Les enquêtes collectes nourriront les prochaines expositions temporaires, les projets éducatifs, un portail internet dédié et participeront aux débats de la **révision de la charte du Parc** dès 2023.

© Musée de la Camargue



Musée

de la

Camargue

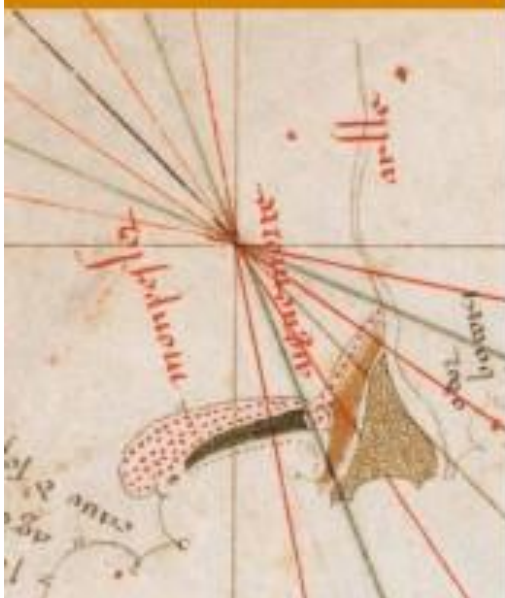


# Exposition

## La Camargue entre deux eaux

À partir du  
18 octobre 2022

[www.museedelacamargue.com](http://www.museedelacamargue.com)



## Rapport d'activité Année 2023



RÉGION SUD PROVENCE ALPES CÔTE D'AZUR



REÇU EN PREFECTURE



DÉPARTEMENT BOUCHES DU RHÔNE



Conservatoire du Littoral  
le 21/12/2023  
Application agréée E-legalite.com

# Sommaire

<b>Introduction</b>	p. 3
<b>I. Les publics du musée à la loupe</b>	p. 4
1. Chiffres de fréquentation	
2. La répartition des individuels et groupes	
3. Typologie des publics individuels	
4. Accueil des groupes	
5. Recettes et tarification	
<b>II. La librairie-boutique du musée</b>	p. 5
<b>III. L'action culturelle</b>	p. 6-10
1. Les journées nationales et actions propres	
2. Les partenariats	
<b>IV. L'action éducative</b>	p.11-14
1. La préparation de la visite des enseignants	
a. Les outils de préparation à la visite	
b. Les outils d'aide à la visite	
2. Les visites guidées et les classes à projet artistique et culturel	
<b>V. Les publics spécifiques</b>	p.15
1. Un accueil labellisé Tourisme et Handicap	
2. Des médiations « sur-mesure »	
<b>VI. La marque Valeurs Parc naturel</b>	p. 15
<b>VII. La communication</b>	p.16-18
1. Les supports de communication « papier »	
2. Le plan de diffusion	
3. Les outils de communication « numériques »	
4. Les relations presse	
<b>VIII. La gestion des collections</b>	p.19-22
1. Les acquisitions	
2. Numérisation et inventaire des collections	
<b>Conclusion</b>	p. 23



## INTRODUCTION

En 2023, dix ans après sa rénovation et son extension, le Musée de la Camargue a atteint une maturité grâce à la qualité de sa programmation et à la technicité de son équipe.

Deux expositions temporaires y ont été présentées durant l'année : *Lost in Camargue* associée à l'édition des Rencontres d'Arles 2023 et *la Camargue entre deux eaux* augmentée par le volet sur *Le Bras de fer* réalisé avec l'Université Marseille Provence, le Cérège et le CNRS présenté à partir d'octobre.

L'établissement culturel du Parc est à présent reconnu comme un lieu incontournable pour les visiteurs curieux d'approfondir leurs connaissances de la Camargue, ses paysages, sa culture et ses activités humaines. Il est apprécié des partenaires prestigieux comme les Rencontres d'Arles, le Mucem, le FRAC, les musées départementaux. Bien que réduite au minimum, son équipe participe activement à son développement par la réalisation d'outils pédagogiques et de communication (audioguides, visite en langues étrangères, jeux, chroniques) qui augmentent son attractivité et sont très appréciées des visiteurs dont la satisfaction s'exprime dans le livre d'or ou sur les réseaux sociaux.



REÇU EN PREFECTURE

le 21/12/2023

Application agréée E-legalite.com

# I. Les publics du musée à la loupe

## 1. Les chiffres de fréquentation

### □ Une fréquentation en augmentation

Période	Fréquentation 2023	Ecart 2022
Du 01 janvier au 09 novembre 2023	<b>26046 visiteurs</b> Dont <b>6287</b> personnes accueillies pour des informations touristiques, une découverte du sentier ou des achats à la boutique	<b>+ 7.2 %</b> (Sur la même période)

## 2. Répartition des individuels et des groupes visiteurs

Sur un total de 26046 personnes, **3004** personnes ont visité le musée en groupe (-35%) et **16755** personnes individuellement ; **6287 personnes ont été accueillies et renseignées par les agents du musée** sur l'offre touristique et les sites à visiter en Camargue, le sentier de découverte ou ont seulement acheté en boutique, sans visiter le musée, soit 52% de plus qu'en 2022, à la même période.

## 3. Typologie des publics individuels

### L'origine géographique

En 2023, le public français représente 75% des visiteurs. Sur la totalité du public, les étrangers représentent 25% : l'Allemagne est majoritaire depuis 2 ans (6.53%), puis l'Italie (3.45%), le Royaume Uni avec 3% suivi de près par la Suisse et Belgique.

Le département des Bouches du Rhône représente 22% de la totalité des visiteurs, soit le 1<sup>er</sup> public présent au musée, suivi par l'Allemagne, en 2<sup>ème</sup> position, puis le département du Gard qui se situe en 3<sup>ème</sup> position, avec 5.89%

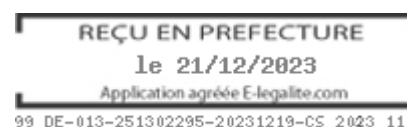
Pour répondre aux attentes des visiteurs étrangers, des audioguides ont été réalisés en interne en 2023, par les médiateurs culturels du musée.

## 4. Accueil des groupes

En 2023, le musée a accueilli **3004 visiteurs en groupe**. Les 3 médiateurs culturels en poste ont effectué **88 visites guidées** (48 visites en 2022). Ces médiateurs culturels partagent leur temps entre l'accueil, les missions obligatoires d'un musée de France (éducation, communication/action culturelle, régie/collection).

## 5. Recettes

Les recettes perçues au cours de 11 premiers mois de l'année s'élèvent à **115 088 € soit une augmentation de 10 510 €** par rapport à la même période en 2022. Le revenu de la billetterie est de **50 534€**. Les recettes de la boutique s'élèvent à **64 555€**. Le bénéfice total du musée (billetterie + bénéfice des ventes) est de **69 160€**.



L'action culturelle du musée « hors les murs » est en augmentation du fait de la reprise du programme qui était suspendu depuis 2020. Les actions sont gratuites, elles font rayonner le Parc et le musée mais ne génèrent pas de recettes.

### > Tarification

Depuis juin 2011, le musée s'inscrit dans la formule « Pass Monuments d'Arles » qui propose la visite des monuments de la ville associée à celle des musées. En 2023, **3508 personnes** munies du « Pass monuments » ont visité le musée, chiffres équivalents à ceux de 2022.

**La vente des Pass à la billetterie du musée est en augmentation, elle s'élève à 3255€ de bénéfice net.**

Le musée propose des tarifs aux familles :

- **Pass Duo** (1 adulte + 1 jeune) à 9€ : **185** (284 en 2022)
- **Pass Trio** (1 adulte + 2 jeunes) à 13€ : 31 (36 en 2022)
- **Pass Famille** (2 adultes + 2 jeunes) à 20€ : 74 (149 en 2022)
- **Pass Mai** (2 adultes + 3 jeunes) à 24€ : 13 (26 en 2022)

Soit une recette totale de 3860€ (6628€ en 2022).

Pour aider au financement du programme d'actions du musée, plusieurs dispositifs sont mis en œuvre :

- **Soirées thématiques** : ethno bistrot et soirées conférences tarifées
  - **Billet Tous mécènes** : il est proposé aux visiteurs depuis 2015 de donner 1€ supplémentaire sur l'achat du billet d'entrée
  - **Café sympa** : Vente de café
- En 2023, 647€ ont été collectés.

## II. La librairie-boutique du musée

La librairie du musée est une référence pour celles et ceux qui souhaitent se documenter sur la Camargue, son environnement, sa culture.

Parallèlement à la vente de livres, la boutique propose des articles réalisés par des artisans locaux issus d'une sélection ou d'un travail en collaboration avec le musée, ces articles sont des produits dérivés souvent exclusifs. Le « made in France » est de plus en plus demandé et le Parc doit être exemplaire en ce domaine en valorisant l'artisanat local.

Plus de 200 titres et 160 objets sont présentés dans la boutique librairie.

Au hit-parade des articles de la boutique en 2023, la magnet photo d'un photographe local « Le regard de Vincent », suivi de la fleur de sel de Camargue et puis du riz.

L'ouvrage « Paradisiaque » édité en 2020 pour fêter les 50 ans du Parc reste le titre le plus demandé.



REÇU EN PREFECTURE  
le 21/12/2023

Application agréée E-legalite.com

### III. L'action culturelle

*Un musée est une institution permanente, sans but lucratif, au service de la société et de son développement, ouverte au public, qui acquiert, conserve, étudie, expose et transmet le patrimoine matériel et immatériel de l'humanité et de son environnement à des fins d'études, d'éducation et de délectation.*

Le Musée de la Camargue s'inscrit dans une démarche de collecte et de partage de la connaissance au service du grand public via ses expositions. Son espace est ouvert aux débats organisés dans le cadre de sa programmation culturelle ou par ses partenaires. Il gère des collections publiques, ce qui oblige un récolement/inventaire/conservation/suivi scientifique des objets.

Musée de Parc, reflet d'une société et de son territoire, laboratoire d'idées, le musée est ouvert aux échanges interdisciplinaires et à l'actualité.

En 2023, **2790 personnes** ont participé au programme d'actions et aux manifestations mis en œuvre par l'équipe du musée.

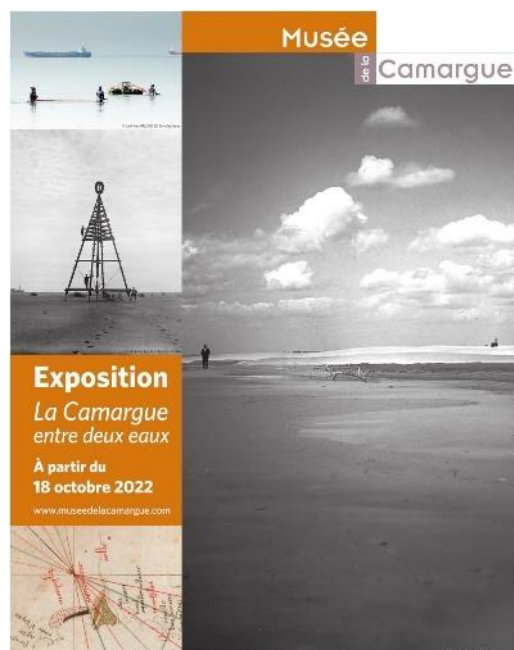
#### Programme culturel

Janvier 2023 – décembre 2023

#### Exposition temporaire *Entre deux eaux*

Après l'exposition **Aux Origines** dédiée à la construction de l'image de la Camargue depuis les cartes de géographies jusqu'aux cartes postales, La Camargue entre deux eaux traite de l'importance des eaux qui donnent vie à la Camargue.

Lieu de rencontre du Rhône et de la Méditerranée, des eaux douce et salée qui s'y mêlent, s'opposent ou se superposent en une infinité de combinaisons, la Camargue ne cesse depuis sa formation d'être soumise à leurs mouvements. Sur chaque centimètre carré de son espace, tout ce qui vit doit s'adapter à la présence ou à l'absence de sel dans l'eau. C'est donc bien entre deux eaux, douce à salée, qu'animaux, végétaux et humains composent pour mener à bien leur existence.



#### Les vacances au musée

Pendant les vacances, le musée propose un programme de visites découvertes des espaces naturels du territoire du Parc de Camargue. Une visite guidée du sentier du Mas du pont de Rousty par un agent du Parc pour toute la famille aux dates suivantes :

mercredi 8 et 22 février  
mercredi 12 et 26 avril  
mercredi 25 octobre  
mercredi 20 et 27 décembre



REÇU EN PREFECTURE

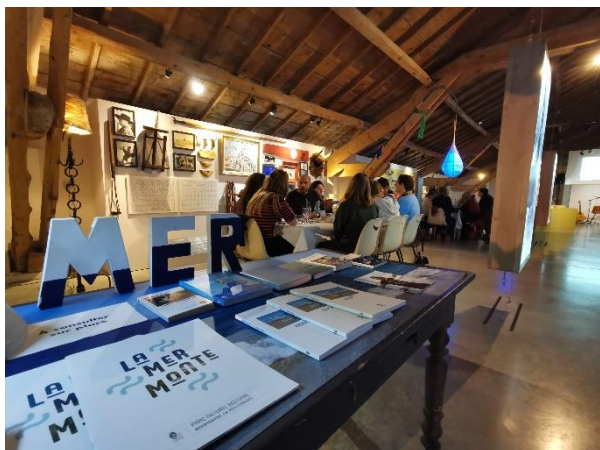
le 21/12/2023

Application agréée E-legalite.com

## Ethno bistrot *Entre deux eaux*

Mardi 7 février

En 2023, l'ethno bistrot a navigué *Entre deux eaux*.



Côté mer, Delphine Marobin-Louche chargée de mission littoral et milieu marin au Parc naturel régional de Camargue et Léna Collet technicienne Life Marha, ont embarqué les participants pour une découverte de la Camargue depuis la mer.

Côté plage, Hélène Dattler, scénographe, danseuse, performeuse, a présenté « La mer qui monte en moi », un projet qu'elle a réalisé pour le Parc naturel de la Narbonnaise avec les habitants accompagnés par Sylvie Paz, *cantautora latina*.

Cette soirée "fluvio-maritime" s'est déroulée autour d'un repas "locavore".

## Journées de la Fédération des Ecomusées et Musées de Société 31 mars au 2 Avril 2023 au Parc des Vosges du Nord

A l'occasion des 19<sup>èmes</sup> Rencontres professionnelles de la FEMS sur le thème de la place de l'art contemporain dans les musées de société, le conservateur du Musée de la Camargue a été invité à partager l'exemple du Musée de la Camargue sur le sujet autour de la table ronde « **Accueillir la création contemporaine. Motivations, objectifs et résultats** »



## Le festival de la Camargue et du delta du Rhône

Du 30 avril au 2 Mai

Le Parc naturel régional de Camargue est partenaire du festival depuis son origine. De nombreuses animations sont proposées au programme par les chargés de mission autour du village de l'oiseau et sur le territoire. Le musée accueille des groupes scolaires de Port-Saint-Louis du Rhône le lundi du festival et anime avec l'écrivain voyageur Erik Orsenna un atelier conte « **Les aventures de Camille l'avocette** » pour produire un nouveau récit collectif pour la Camargue au fil des évolutions du climat.

## Les soirées *tchatche* du musée

En lien avec l'exposition *La Camargue entre deux eaux*, le Musée de la Camargue s'exporte hors les murs et propose des soirées d'échange itinérantes. Amis, habitants du Parc de Camargue ou simples visiteurs sont invités à échanger sur des sujets thématiques le temps d'un apéro-débat.

L'objectif : profiter d'un moment convivial pour partager la connaissance et recueillir les perceptions et ressentis sur des problématiques actuelles.

Le Domaine de Méjanès, le Centre du Scamandre, l'Hôtel Les Cabanettes et le Mas de Peint ont gracieusement accueilli le musée pour quatre soirées itinérantes intitulées :

**Le Vaccarès, cœur battant de la Camargue**, le 4 avril

**Le rôle des zones humides environnemental**, le 21 septembre





**L'innovation en architecture au service de l'adaptation aux risques d'inondation**, Armand Pellier, le 17 octobre

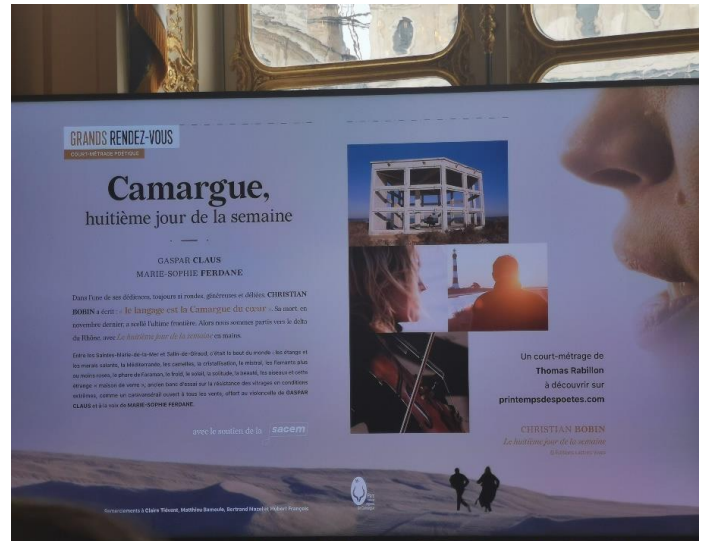
**L'élevage en Camargue face aux évolutions du climat** le 7 novembre.  
Quatre soirées tchatte sont programmées en 2024

## Le Printemps des Poètes Samedi 18 mars à 17h

La Camargue a été mise à l'honneur de la 25<sup>ème</sup> édition du Printemps des Poètes par la présentation dans les locaux du Ministère de la Culture du film *Camargue, le huitième jour de la semaine*, réalisé par Thomas Rabillon sur le site des SALINS du Midi à Salin de Giraud par Madame la ministre Rima Abdul Malack.

Le Musée de la Camargue s'est associé à la manifestation avec une lecture autour de son exposition *La Camargue entre deux eaux* et de la littérature régionale.

Estelle Rouquette, conservateur du musée et Estelle Ceccarini, maîtresse de conférences et professeure de provençal, ont fait découvrir ou redécouvrir les œuvres les plus connues des poètes provençaux. De Frédéric Mistral à Joseph d'Arbaud en passant par Henriette Dibon ou Folco de Baroncelli : un voyage immersif en Camargue poétique, au fil de l'eau.



## Nuit Européenne des Musées Samedi 13 mai de 19h à 23h

Pour la 19<sup>ème</sup> édition de la **Nuit européenne des musées**, une visite guidée du sentier du Mas du Pont de Rousty était accompagnée des Noctambules pour une observation de la faune sauvage et du ciel avec les Astronomes du Pays d'Arles.



Édition 2023  
**ROMAIN BOUTILLIER**  
LOST IN CAMARGUE

**27** MUSÉE DE LA CAMARGUE  
3 JUILLET - 26 SEPTEMBRE 2023  
9H00 - 19H00  
DERNIÈRE ENTRÉE À 17H  
ACCESSIBLE

## Rencontres internationales de la Photo d'Arles *Lost In Camargue*, du 3 juillet au 5 novembre

Le travail de Romain Boutillier photographe arlésien a été sélectionné pour l'esthétique et la pertinence du regard qu'il porte sur les lignes des grands espaces dessinées par la nature, appuyées par les traces agricoles et les constructions abandonnées. Un portrait de territoire dénudé et graphique, un road movie anti « carte-postale ».

Une pérégrination qui se perd dans l'espace et le temps, d'une Camargue intemporelle, mystérieuse, au bout du monde dans une nature unique en son genre.

### Samedi 8 juillet à 14h30

Estelle Rouquette, commissaire de l'exposition, et Romain Boutillier, l'auteur ont présenté l'exposition à l'occasion d'une visite programmée par **Les Rencontres d'Arles** dans le cadre de la semaine d'ouverture du festival.



## Journées Européennes du Patrimoine Samedi 16 et dimanche 17 septembre



La 40<sup>ème</sup> édition des **Journées européennes du Patrimoine** sont placées sous le signe du « **patrimoine vivant** ». Ces journées sont l'occasion de découvrir et rencontrer des passionnés, qui œuvrent au quotidien à la sauvegarde et la mise en valeur du patrimoine.

### **LETTRE OUVERTE A UN FLEUVE LOINTAIN**

La **Compagnie Tallaron** a donné une petite forme musicale et théâtralisée pour souffles et cordes avec deux acteurs et deux musiciens suivie d'un atelier épistolaire participatif qui proposait au public d'écrire une lettre au fleuve de son choix.



### **Festival Entre les bras du Rhône Vendredi 13 octobre 18h30**

Le musée a accueilli une soirée du festival *Entre les bras du Rhône*, porté par le CPIE Rhône pays d'Arles avec l'historien du Rhône et de la navigation Philippe Rigaud et Benôit Poinard, ancien scaphandrier pour découvrir les métiers cachés du Rhône.

### **En octobre, le musée fête les 10 ans de sa rénovation et les 10 ans de Marseille Provence, capitale européenne de la culture**



### **Les arts se baladent en Camargue Samedi 14 et dimanche 15 octobre**

A l'invitation du **Conseil régional Sud Provence Côte d'Azur**, le **Théâtre des Calanques** se balade dans les Parcs naturel régionaux.

Le 14 octobre il a fait étape au Parc naturel régional de Camargue, sur le sentier du mas du Pont de Rousty. Une déambulation artistique participative au départ du Musée de la Camargue a offert une longue promenade poétique et visuelle ponctuée d'étapes théâtrales, performatives, dansées, musicales ou d'installations plastiques qui ont écrit ensemble le récit d'un voyage initiatique et imaginaire.

C'était aussi l'occasion de fêter les **10 ans** de la réalisation de l'œuvre de **Tadashi Kawamata pour Marseille Provence capitale européenne de la culture, en 2013.**

REÇU EN PREFECTURE

le 21/12/2023

Application agréée E-legalite.com

99\_DE-013-251302295-20231219-CS\_2023\_110

## Ouverture du nouvel espace de l'exposition **La Camargue entre deux eaux** **Le bras de Fer un destin très bref (1587-1711)**

Parce qu'il retrace la grande mobilité naturelle des chenaux et du littoral et éclaire sur les processus de création d'un delta, cet ancien bras du Rhône est aujourd'hui le laboratoire des recherches interdisciplinaires de Claude VELLA, Véronique RINALDUCCI, Philippe RIGAUD, Anna KHARLANOVA.

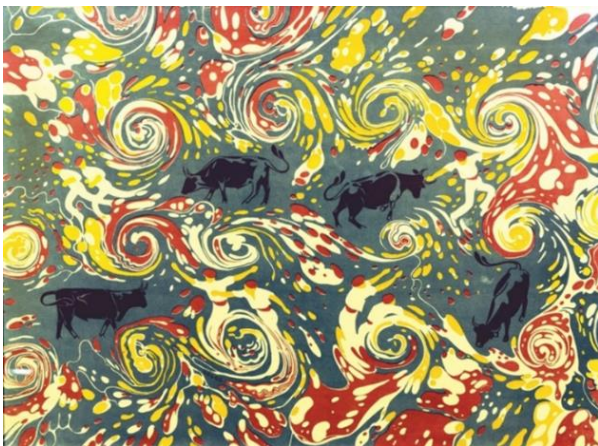
Expo dossier réalisée en collaboration avec le Centre Européen de Recherche et d'Enseignement en Géosciences de l'Environnement ; Aix Marseille Université UMR34 – CNRS UMR 7330- IRD UMR 161 – Collège de France (Chaire Eco) – INRAE UMR 1410.



## **Nouvè gardian, le 9 décembre**

### **Le musée fête Noël en Camargue avec Joseph d'Arbaud et Léo Lelé**

Un programme de festivités *calendalo* mis en œuvre par le Félibrige en partenariat avec le CREDD'O autour du conte de Noël du poète-manadier Joseph d'Arbaud *Nouvè gardian*, illustré par Léo Lelé « imagier de Provence » : exposition, conférences, lectures, musique, librairie, repas.



Accueil musical assuré par les *tambourinaires* suivi d'une lecture à deux voix du *Nouvè gardian* et de *la Bête du Vaccarès* en provençal et en français puis un repas calendal composé à partir des recettes recueillies par Carle Naudot en Camargue clôturera la soirée.

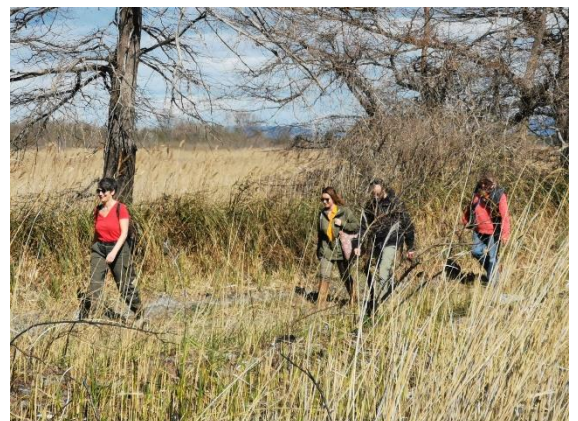
Avec Geneviève Pinet-Roux, Annelise Chevalier, Rémi Venture.

## **Les sorties découvertes patrimoine**

Le service Patrimoine, culture et cadre de vie du Parc organise avec le musée des sorties découverte du patrimoine camarguais tout au long de l'année.

La machine de Tenque, le mas de la Bélugue, Tourvieille et une rencontre avec les cabanonniers de Port Saint Louis ont été programmées en 2023.

De nouvelles sorties seront proposées en 2024.



REÇU EN PREFECTURE

le 21/12/2023

Application agréée E-legalite.com

## IV. L'action éducative

Le musée accueille les scolaires, le 2<sup>nd</sup> degré et les étudiants. La priorité est donnée aux établissements du territoire du Parc, mais des groupes viennent également de la France entière, de l'Europe (jumelages, voyages de découverte), ainsi que de pays plus lointains comme la Chine ou les États-Unis (voyages linguistiques et culturels). En 2023, **1 840 scolaires ou étudiants en groupe** ont été accueillis au musée et (ou) sur son sentier de découverte. **Le public en situation de handicap en scolaire est en augmentation et l'année 2023 a permis de développer des visites accessibles tournées vers un public en situation de handicap visible et invisible.** Un agent du musée est désigné référent pour ce public.

Le programme éducatif du musée s'adapte à tous les cycles en réponse aux projets des enseignants. Établir un lien direct avec les œuvres, les objets du quotidien, les maquettes et les photographies exposés dans le musée illustre la volonté de donner à voir, à comprendre et à réfléchir en favorisant la transmission de savoirs et la sensibilisation aux spécificités de la Camargue, territoire porteur d'une identité singulière.

Des outils pédagogiques adaptés et un large éventail d'activités (visites guidées et ateliers) sont proposés afin d'explorer à la fois les collections du musée et son sentier de découverte sur le thème des paysages.

Le livret de l'offre éducative du Musée de la Camargue, couplé en 2023 avec le programme grand public du Parc, est distribué aux enseignants à la rentrée. Il y présente à la fois les actions mises en place par le service Éducation à l'environnement et au développement durable, et celles proposées au Domaine de la Palissade.

Ce programme est présenté en septembre au Forum des enseignants de la ville d'Arles organisé par l'Inspection de l'Éducation Nationale.



REÇU EN PREFECTURE

le 21/12/2023

Application agréée E-legalite.com

## 2. Les visites guidées et les classes à projet artistique et culturel

Le musée adapte son programme aux attentes de l'Éducation Nationale.

### □ **Le « Cahier Ressources » de la Ville d'Arles**

Le « Cahier Ressources » répertorie les actions pédagogiques proposées par l'ensemble des opérateurs culturels d'Arles. Le Musée de la Camargue y propose des visites guidées ou des visites-ateliers à partir desquelles les enseignants composent leur projet de classe annuel. Ces projets sont visés et validés par l'inspecteur de l'Éducation nationale.

### □ **Les visites guidées thématiques**

#### **Comment tu t'appelles ? - Cycle 1 (Maternelles)**

Signature sonore de l'oiseau, marque à feu du manadier, petites Sara « customisées » ou « empègues » sur les murs des maisons, autant de signes et de sons à reconnaître pour identifier la Camargue et ses habitants.

Objectifs : Identifier et reconnaître les éléments visuels et sonores qui définissent une identité.

#### **Habiter et vivre en Camargue d'hier à aujourd'hui Cycle 2 (CP et CE1)**

La visite thématique aborde les façons d'habiter et de vivre en Camargue au fil du temps. Du mas témoin d'une vie collective à la cabane qui accueille les travailleurs solitaires, les élèves sont amenés à découvrir l'organisation de la vie quotidienne et des activités humaines sur le territoire du delta ainsi que leur évolution à partir du 20<sup>ème</sup> siècle.

Objectifs : Découvrir les modes de vivre et d'habiter en Camargue au fil du temps.



REÇU EN PREFECTURE

le 21/12/2023

Application agréée E-legalite.com

## □ Les projets éducatifs artistiques et culturels

Ces actions d'éducation artistique et culturelle s'inscrivent dans des projets de territoire comme les Chartes des Parcs naturels régionaux et favorisent l'implication des habitants, sensibilisés au patrimoine local par le biais de leurs enfants.

### **L'ÉTÉ CULTUREL avec Florent Basiletti**

**Le photographe Florent Basiletti s'est invité en résidence au Musée de la Camargue du 21 août au 10 septembre 2023.**

"L'Été culturel" est une opération nationale du ministère de la Culture visant à soutenir des propositions artistiques et culturelles ayant lieu durant la période estivale. La DRAC PACA décline ce projet sous forme de résidences d'artistes de création et de transmission afin de proposer aux habitants des démarches participatives artistiques et culturelles.

Florent Basiletti a travaillé le groupe *Camargo Souvajo*, petits et grands, pour explorer ensemble des lieux desquels ils se sont inspirés pour la création d'œuvres in-situ : le village de Salin-de-Giraud, le Musée de la Camargue, la Capelière, le Château d'Avignon et le Domaine de la Palissade. Chacune des visites s'est suivie d'un atelier de pratique artistique, découverte des plantes du territoire avec la création d'un herbier, création d'images vivantes (anthotypes) avec le jus des plantes et le soleil.



Ce projet transgénérationnel a permis à des habitants de la Camargue de redécouvrir leur territoire, à la rencontre de son patrimoine et de ses artistes. Cette action participative, menée par Florent Basiletti et par l'équipe du musée, a donné lieu à un partage des connaissances ainsi qu'à plusieurs ateliers pratiques qui ont accompagné les enfants vers une forme d'éducation artistique et culturelle.

Diplômé de l'École nationale supérieure de photographie d'Arles, Florent Basiletti dirige la Fondation MRO à Arles.

En 2021, il co-fonde *La Kabine*, un espace d'ateliers d'artistes, de résidences, et de programmes pédagogiques à Arles. Florent Basiletti fait une recherche sur notre rapport à l'image par la création d'images vivantes.

Son projet était de découvrir pendant trois semaines les aspects méconnus de la Camargue à la recherche de végétaux, et notamment d'une étonnante fougère : l'Azolla.



REÇU EN PREFECTURE  
le 21/12/2023

Application agréée E-legalite.com

## □ Les médiations en partenariat

### La « Rentrée en Images »

Le festival des Rencontres internationales de la photographie d'Arles, propose à des classes, de la maternelle au master, de participer à une journée de découverte de l'image photographique, sous toutes ses formes, et des richesses du patrimoine culturel arlésien (architecture, histoire, design, arts plastiques, etc.).

À cette occasion, le Musée de la Camargue a accueilli 14 classes qui ont visité l'exposition « Lost in Camargue » de Romain Boutillier. 371 élèves issus de collèges et lycées de toute la région qui ont pu bénéficier d'une visite axée sur l'éducation à l'image et la sensibilisation à la création contemporaine.



REÇU EN PREFECTURE

le 21/12/2023

Application agréée E-legalite.com

## V. Les publics spécifiques

### □ Un accueil labellisé Tourisme et Handicap

A sa rénovation en 2013, le musée a obtenu le label « Tourisme et Handicap », pour 4 types de handicaps : moteur, visuel, auditif, mental. **En 2023, le label Tourisme et handicap a été renouvelé.** De nouvelles actions de médiation à destination des publics en situation de handicap visible et invisible sont à l'étude.



### □ Création d'audioguide en français, italien, allemand, anglais, espagnol et en provençal pour le public en situation de handicap, le public étranger et le jeune public.

Des visites impromptues « à la demande » ont été réalisées avec un public individuel, des maquettes pédagogiques ont été employées et très appréciées du public en situation de handicap visuel. L'installation du **wifi** à l'intérieur du musée a permis une meilleure utilisation des outils d'aide à la visite et un confort supplémentaire pour les visiteurs empêchés et(ou) étrangers.

### □ Les publics en accompagnement social

Depuis 2015, le musée tisse des liens avec les publics en accompagnement social et les partenaires sociaux, par les dispositifs tels que « **Ensemble en Provence** », à l'initiative du Conseil départemental des Bouches-du-Rhône ou « **Cultures du cœur** ». Les médiateurs du musée ont élaboré un programme de médiation adaptées aux différents types de publics et à leurs besoins.

Le partenariat avec « Cultures du cœur » se maintient et confirme l'implication du musée auprès du public du champ social qu'il s'agisse de l'élargissement du réseau de partenaires ou de la diversification des expériences avec les types de publics concernés (familles, enfants, adultes, voire plusieurs types de publics par médiation). Ces projets sont intégrés de façon permanente au programme du musée.

## VI. La marque Valeurs Parc naturel régional

Le Parc naturel régional de Camargue comme l'ensemble des PNR a pour mission de soutenir un tourisme durable, respectueux de l'environnement. Afin de faire partager aux visiteurs les valeurs du Parc et de leur faire apprécier les richesses patrimoniales et les savoir-faire de leurs territoires, les parcs attribuent la marque « Valeurs Parc naturel régional de Camargue » aux opérateurs, producteurs qui adhèrent à ces valeurs en répondant à leur cahier des charges.

Cette marque signale au grand public les produits et services qui présentent des « plus » par rapport aux offres commerciales standard, tout en répondant aux trois valeurs qui lui sont associées : le territoire, l'environnement préservé et valorisé, la dimension humaine.

Pour son engagement dans la démarche, le musée a obtenu la **marque « Valeurs Parc naturel régional »** qui récompense les efforts et progrès réalisés sur l'ensemble des champs (social, économique, qualitatif, environnemental) : traductions et visites en langues étrangères, sanitaires, locaux pour le personnel, produits d'entretien écologiques, stratégie de développement, communication, tri des déchets, accessibilité aux publics empêchés, etc.

Inscrit au sein du réseau animé par la mission tourisme du Parc, le musée participe aux ateliers et à la programmation mise en œuvre par les marqués Valeurs Parc.



REÇU EN PREFECTURE

le 21/12/2023

Application agréée E-legalite.com



# VII. La communication

Afin d'accroître la visibilité du Musée de la Camargue et de mieux faire connaître son propos, une stratégie de communication est mise en œuvre en lien avec celle du Parc naturel régional de Camargue gestionnaire du musée.

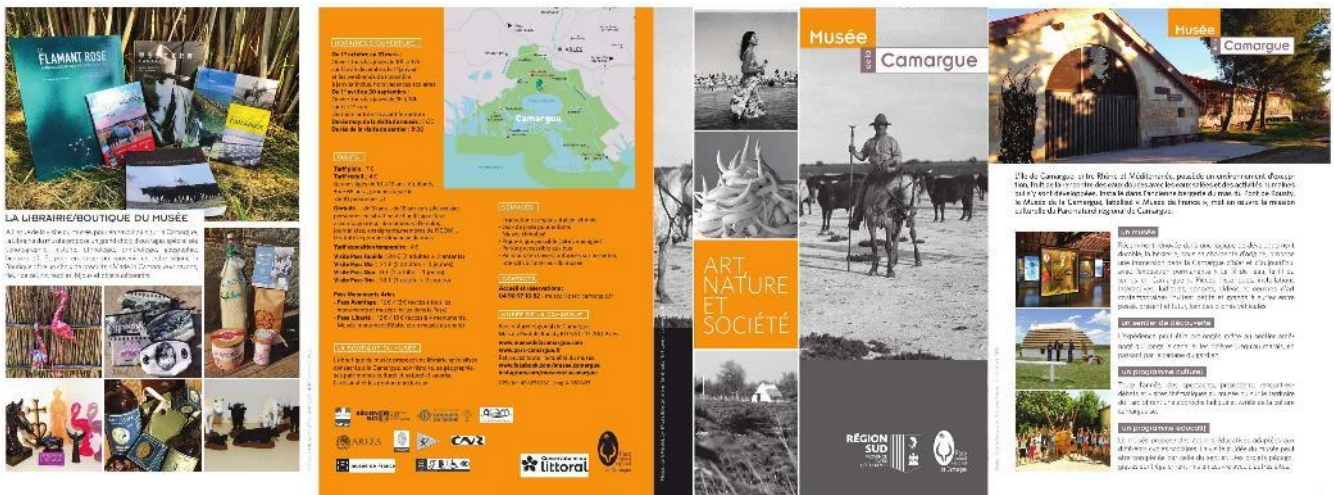
En éditant de nouveaux supports, en asseyant sa présence sur le web via son site internet et les réseaux sociaux, le musée perçoit des retombées positives sur sa fréquentation en augmentation constante.

## 1. Les supports de communication « papier »

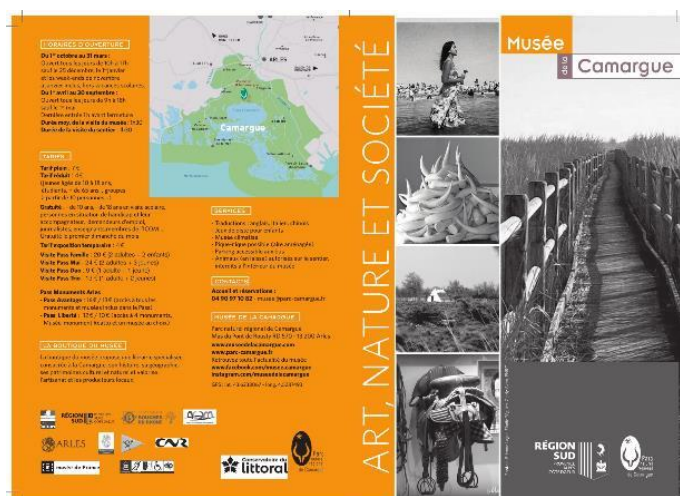
### ▢ Le dépliant

Actualisé en 2019 avec l'ouverture de l'extension, le dépliant d'aide à la visite initial A5 à 8 volets, a été imprimé en 10000 exemplaires et est décliné en document d'appel, flyer A5 à 4 volets, imprimé en 25000 exemplaires.

### Dépliant 8 volets



### Flyer 4 volets



### □ **Le programme d'activités**

Le programme d'activités du musée est associé à celui du Parc naturel régional de Camargue. Suite à la pandémie, la parution semestrielle est remplacée par un programme annuel. En 2023, ce programme a été imprimé en 2500 exemplaires et diffusé tout au long de l'année.

### □ **L'affiche**

En 2022, le service communication de la Ville d'Arles a permis l'affichage du musée sur 6 grands panneaux Decaux en centre urbain de septembre à la fin de l'année. Un dispositif dont le musée a rapidement apprécié les retombées selon les statistiques informant des sources de connaissance du lieu. La demande renouvelée en 2023 est restée sans effet.

### □ **Le kakemono de l'exposition *Odyssée pastorale***

Durant l'été 2023, le service communication de la Ville d'Arles a valorisé l'exposition temporaire *Lost in Camargue* par un kakemono dédié sur la place de la République.

## **2. Le plan de diffusion**

La diffusion des supports de communication du musée et du Parc de Camargue est effectuée par des agents employés du Parc en charge de la communication et (ou) du tourisme.

Les dépliants et les flyers du musée sont diffusés dans la majorité des sites culturels ou de promotion du territoire des Bouches-du-Rhône et des départements frontaliers.

Les supports spécifiques aux actions culturelles (affiches et flyers) sont réalisés en interne et diffusés par les membres de l'équipe du musée dans des lieux ciblés.

En 2023, faute de moyens humains suffisants, la diffusion n'a pu être régulière. Le recours à un prestataire pour compléter de manière efficace la diffusion doit être envisagée.

## **3. Les outils de communication « numériques »**

### □ **Le site internet du musée**

Le site internet du musée est administré en interne. A l'origine uniquement dédié aux collections photographiques du musée, il offre dorénavant une vue globale de toutes ses activités : ses projets, ses collections, ses actualités, ses actions à destination des publics (programmes pédagogique et culturel), ses partenaires ainsi que les informations pratiques. Un rafraîchissement du site est en cours.

### □ **Le site internet du Parc**

Les activités du musée sont annoncées sur le site internet du Parc, dans la rubrique « Actualités ». Ces activités sont répertoriées par date, mois après mois, avec un descriptif de l'offre proposée ainsi qu'un visuel.

### □ **La page Facebook du musée**

La page Facebook du musée comptait plus de 5700 abonnés qui suivaient l'activité du musée, celle du Parc de Camargue, de la Camargue ou du réseau culturel. Les codes d'accès ont été perdus au départ de l'agent chargé de la communication et cette page reste en sommeil depuis.

#### □ Instagram

La page Instagram du musée qui comptait 1109 followers qui suivaient l'activité du musée et celle du Parc naturel régional de Camargue, de la Camargue ou du réseau culturel est également en sommeil suite à la perte des codes d'accès.

#### □ Les relais sur le web

La communication des actions du musée s'effectue aussi via l'envoi de mails aux contacts du musée. Parmi ces derniers on retrouve entre autres les détenteurs de la carte « Habitant du territoire », considérés comme des adhérents ou « amis » du musée, un public qui tend à se fidéliser.

Les manifestations du musée sont également valorisées sur les portails d'annonces (*Fréquence Sud, Sortir PACA, Avignon et Provence, Tuyo...*).

#### □ Les réseaux

Le musée participe à l'animation de réseaux culturels auxquels il adhère comme la **FEMS** (Fédération des Ecomusées et musées de société), la **Maison de la transhumance** de Salon-de-Provence, les **Amis du Vieil Arles**, l'**Académie d'Arles**, les **Offices de tourisme des Saintes-Maries-de-la-Mer, d'Arles, de Port Saint-Louis-du-Rhône** ou encore **Provence Tourisme** qui élargissent sa visibilité.

#### La télévision

Le musée comme le Parc sont souvent sollicités par les chaînes télévisées pour des tournages de documentaires.

Le 25 septembre 2023, le documentaire réalisé par Sébastien Carayol « Armand Pellier. L'architecte de science-fiction » a été diffusé dans l'émission d'Arte **Invitation au voyage**. Le musée et son conservateur ont accompagné cette réalisation en partie tournée sur dans le territoire du Parc, sur le sentier du mas du Pont de Rousty, au Domaine de Méjanès et à l'hôtel des Cabanettes situé à Saliès.



## 4. Les relations presse

Qu'il s'agisse de partenariats avec les radios ou de reportages effectués par la presse quotidienne régionale, d'année en année, le musée renforce ses liens avec la presse locale et régionale. C'est le cas de la presse quotidienne régionale tel que le journal *La Provence*, des radios locales telles que *Soleil FM, France Bleu Provence, France Bleu Gard Lozère, RCF Vaucluse, Sud Radio, Radio Camargue* ou des magazines spécialisés comme *L'Or* ou *Beau de Provence*.

## VIII. La gestion de collections

Le Musée de la Camargue conserve des collections publiques. A ce titre il bénéficie de l'appellation «Musée de France». Ses actions et sa gestion scientifique font l'objet d'un accompagnement et d'un contrôle du Service des musées de France, de la Direction générale des patrimoines du ministère de la Culture. Selon l'article L451-1 du Code du patrimoine, toute acquisition devant entrer dans la collection par inscription à l'inventaire doit être soumise à l'avis de la commission scientifique régionale des collections des Musées de France qui se réunit deux fois l'an.

L'inscription à l'inventaire assure le statut et la protection de l'objet, ainsi qu'une aide financière pour sa restauration ou, celle du Fonds régional d'acquisition des musées (FRAM) pour son achat. Ce dispositif de partenariat Etat-Région soutient la politique d'acquisition des musées de France afin d'enrichir et de diversifier leurs collections (circulaire du ministère de la Culture n°260-23 du 23 juin 82).

**En 2023**, le Comité syndical et la commission régionale scientifique des musées de France ont délibéré favorablement les acquisitions suivantes :

### Acquisition à titre gratuit

**Quatre photographies panoramiques de Lionel Roux**  
**Tirages contrecollés sur Dibon avec châssis aluminium 200 cm x 60 cm. Valeur estimée à 4 000 €.**



Lionel Roux vit à Arles. Fils et petit-fils de berger, il est intimement lié à la Camargue. Les 4 photographies acquises sont de grands tirages panoramiques qui représentent le pastoralisme dans les paysages de Camargue. Ces photographies trouvent tout leur sens au sein des collections présentées dans la bergerie qui abrite le musée. Lionel Roux est engagé dans des projets de photographies archéologiques avec le CNRS et le Centre Camille Jullian à Aix en Provence au sein de la Maison Méditerranéenne des sciences de l'Homme. Sa pratique de l'image aériennes, subaquatiques et terrestres le destine à parcourir les chantiers de fouilles archéologiques terrestres et sous-marins de méditerranée. Lauréat du prix de la fondations Bleustein Blanchet pour la vocation et du prix Marc de Montalembert, il répond aussi à des commandes photographiques institutionnelles liées à l'art contemporain, au patrimoine et à l'industrie.

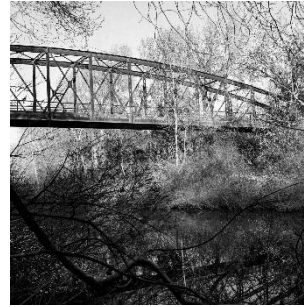
Ces quatre photographies ont été présentées au Musée de la Camargue dans le cadre des Rencontres d'Arles du 4 juillet au 25 septembre 2022. Lionel Roux a souhaité en faire don au musée.



REÇU EN PREFECTURE  
le 21/12/2023

Application agréée E-legalite.com

## Acquisitions à titre onéreux



### ***Lost in Camargue, Romain Boutillier***

Dix tirages argentiques sur papier semi-gloss  
contre collé sur Dibon dim :1m x 1m

Les photographies de Romain Boutillier nous montrent la Camargue telle qu'elle est.

Les sujets de ces images nous questionnent. Les vestiges et héritages de tous les âges confondus s'y retrouvent.

Romain Boutillier nous invite à regarder cette Camargue-là en la parcourant. Car tout cela existe.

Bien plus qu'un état des lieux de la Camargue en 2022 ou bien un énième reportage photo sur la Camargue, *Lost in Camargue* est un récit photographique, une fiction qui nous embarque dans un *road picture* que Romain Boutillier nous laisse libres d'interpréter selon notre imagination.

Ce récit *Lost in Camargue* est celui qu'a déroulé l'exposition des Rencontres de la photo au Musée de la Camargue en 2023.

Les dix photographies présentées à la Commission scientifique régionale pour acquisition par le Musée de la Camargue en sont tirées et sélectionnées avec le photographe pour les sujets qu'elles représentent. Chacun d'eux évoque un thème patrimonial par les pratiques rurales et les paysages qu'elles façonnent.

**Acquis 5 000 € avec l'aide du FRAM.**

REÇU EN PREFECTURE

le 21/12/2023

Application agréée E-legalite.com

## Deux tableaux de Louis HIERLE *Travaux à Salin de Giraud, Retour des salins en 1894* 50cm x 100 cm

Louis Hierle (1856-1906), d'origine cévenole ami proche du sculpteur Félix Charpentier est membre de la Société des Artistes français (une de ses œuvres intitulée *Eve* est conservée au Musée Crozatier de Grenoble). Cette paire de tableaux représentant la récolte du sel par les ouvriers de La Compagnie des produits chimiques d'Alais et de la Camargue, fondée par Henry Merle et Jean-Baptiste Guimet, qui deviendra Péchiney est une représentation unique. Cette compagnie récolte le sel de mer en Camargue pour le transformer en soude dans son usine de Salindres dans le Gard. Louis Hierle natif des Cévennes a pu être en contact avec ses dirigeants. Ces scènes de genre peintes par un artiste plus exercé aux portraits ou scènes bibliques (*Marie Madeleine* ou *Eve* au Musée Crozatier) ont tout lieu d'être des commandes d'entreprise. Elles nous renseignent de manière réaliste sur les techniques de chargement et de transport du sel par les ouvriers de Salin de Giraud. En 1894 le site est en pleine expansion. En 1893, il a été investi par la Compagnie belge d'Ernest Solvay qui y implante une usine de transformation du sel en soude. Ce produit fournira notamment les savonniers de Marseille. La récolte saisonnière de sel par des ouvriers masculins venus de l'arrière-pays cévenol, ardéchois laisse place à la création de deux cités ouvrières pouvant accueillir plus de trois mille personnes au début du XX<sup>ème</sup> siècle. Des familles entières de travailleurs immigrés venus de l'ensemble du bassin méditerranéen et d'Europe de l'Est, s'y installent.



**Acquis 8000€ en vente aux enchères publique à la salle des ventes de Grenoble le 15 décembre 2022 avec l'aide du FRAM**

### 3. Numérisation et inventaire des collections

En 2023, le musée de la Camargue a effectué sa 7<sup>ème</sup> **campagne de récolement** selon le plan validé par le service des musées de France. Cette campagne achève le récolement décennal obligatoire débuté en 2015.

La mise en ligne des collections du musée les rend accessibles à tous et permet aux chercheurs de disposer de ressources iconographiques auxquelles ils ont recours pour leurs études et publications.

Ainsi le musée est très souvent sollicité pour le prêt de photographies par les éditeurs ou pour des expositions ainsi que des documentaires télévisés. Ces prêts, le plus souvent consentis par contrat à titre gracieux peuvent être soumis à des droits de reproduction à titre onéreux lorsqu'il s'agit d'usage commercial.

<https://www.pop.culture.gouv.fr>

**Page suivante** : exemple de fiche d'inventaire des collections du Musée de la Camargue accessible sur la base Joconde du Ministère de la Culture.



## Camargue secrète



[Retour à la recherche](#)

[Ajouter au panier](#)

[Téléchargement pdf](#)

### Identification du bien culturel

**N°inventaire**  
2013.02.01.61

**Domaine**  
photographie, imprimé, ethnologie

**Dénomination**  
livre

**Titre**  
**Camargue secrète**

**Auteur**  
Clergue Lucien (photographe)

**Précision auteur**  
Arles 14 août 1934 ; 15 novembre 2014. Lucien Clergue est né à Arles, en 1934. Après des études secondaires et musicales, il entre à l'usine à 17 ans et n'en sortira que dix ans plus tard, pour se consacrer uniquement à sa passion, la photographie, qu'il pratique depuis l'âge de 14 ans. Quinze ouvrages publiés, tant en France qu'à l'étranger, plus de cent expositions personnelles dont certaines dans les plus grands musées du monde. Quinze courts métrages, deux moyens métrages, plusieurs décorations murales et des décors de ballets. Des photographies originales de Lucien Clergue, tirées à vingt exemplaires, numérotées et signées, figurent dans de nombreuses collections privées et publiques ; Lucien Clergue est le fondateur des « Rencontres Internationales de la photographie », qui se déroulent chaque année en Arles au cours du mois de juillet.

**Période de création**  
4e quart 20e siècle

**Matériaux - techniques**  
impression, héliogravure

**Mesures**  
H.62,5;L.41,8

**Description**  
Imprimé en héliogravure. Il est précisé au revers de la jaquette que la majeure partie des photographies ont été faites à l'aide d'appareils Minolta (SRT 101,303 et XM) équipés d'objectifs Minolta Rokkor allant du 17mm aux 200mm.

**Sujet représenté**  
végétation, nappe d'eau

### Contexte historique

#### Historique

20 ans après son premier livre, Lucien Clergue publie **Camargue secrète**. Si le premier ne montrait que des nus, le second ne comprend que des paysages ; entre les deux - et parmi d'autres, deux ouvrages majeurs, Née de la vague où des paysages de mer ouvraient et fermaient le livre, puis Genèse, qui laissait une plus grande place aux paysages de **Camargue**. Picasso lui avait dit « on publiera d'abord tes nus ; puis on découvrira tes autres travaux. » Il ne s'était pas trompé. Ce livre est l'aboutissement de 17 ans de recherches effectuées dans le delta du Rhône et plus particulièrement dans le domaine des Salins du Midi à Salin-de-Giraud, dont la direction a autorisé Lucien Clergue à parcourir, en tous sens, les étangs de récupération et les tables salines. Avant de publier cet ensemble, Lucien Clergue avait réalisé plusieurs films sur la **Camargue** dont Delta de sel, sélectionné aux festivals de Cannes, Venise, Rio et aux Oscars d'Hollywood en 1968, ainsi que Sables programmé avec Mort à Venise. La mise en page de cet ouvrage a été réalisée par l'auteur.

**Lieu de création/utilisation**  
France, Provence-Alpes-Côte d'Azur, Bouches-du-Rhône (lieu de création)

**Précisions lieu création**  
**Camargue**, Beaucaud.

**Précisions utilisation**  
Lucien Clergue est le premier photographe « artiste » à s'intéresser à la **Camargue** sous un angle original, dès les années 1960. Originaire de ce territoire, il est le premier à montrer les détails d'une nature en perpétuel mouvement comme il l'explique : « C'est ici qu'est née ma mère, et moi aussi. J'ai commencé ce travail en 1959 à Arles et je n'ai jamais arrêté depuis. C'est un territoire qui me tient très à cœur. Dans la **Camargue**, on peut se poser sur une dune et attendre pendant des heures, il va se passer des choses constamment : un oiseau va se poser et faire couler du sable ; un insecte va faire une petite avalanche, un brin d'herbe va se courber sous le vent... Il n'y a qu'à regarder. Et puis la pluie va tout effacer. Si on regarde l'ensemble de ce travail, on se rend compte que l'horizon est visible une seule fois. J'ai voulu montrer ce qu'il y a de plus secret dans la **Camargue**, ce que beaucoup de gens ne voient et ne soupçonnent pas (...). On retrouve effectivement ce côté calligraphique de la **Camargue** dans les rizières inondées, les roseaux en hiver après la tempête. Toute cette végétation forme ce que Goethe appelait "l'alphabet du monde." Ces scènes sont très éphémères : elles sont le résultat de la tempête, de la pluie, du vent, qui ont sculpté un morceau de sable ou de bois. »

**Millésime d'utilisation**  
1976/10/30

### Informations juridiques

#### Statut juridique

**Propriété** d'un syndicat mixte, achat, parc naturel régional de **Camargue**, musée de la **Camargue**

**Date acquisition**  
2013 date d'acquisition

**Localisation**  
Arles, musée de la **Camargue**

### Informations complémentaires

#### Exposition

Le fil de l'eau, le fil du temps en **Camargue**, Musée de la **Camargue**, exposition permanente depuis 2013

#### Bibliographie

Lucien Clergue, Mario Prassinis, **Camargue secrète**, éditions Pierre Belfond, 30 octobre 1976



### À propos de la notice

#### Référence

M0903004900

#### Nom de la base

Collections des musées de France (Joconde)

#### Date de création

2020-11-13

#### Date de mise à jour

2020-11-13

#### Crédits photos

© Lucien Clergue © Musée de la **Camargue**, PNR **Camargue**

[Contacter-nous](#)

### Voir aussi

#### Lien site associé

<http://www.museedelacamargue.com/index.php/les-collections>

#### Lien MUSEOFILÉ

[musée de la Camargue - Arles - M0903](#)



## CONCLUSION

Le Musée de la Camargue poursuit sa progression : il gagne en notoriété grâce à ses activités, ses partenariats, sa communication et à la satisfaction exprimée et communiquée par les visiteurs.

L'établissement culturel du Parc est devenu un lieu incontournable pour les visiteurs curieux d'approfondir leurs connaissances de la Camargue, ses paysages, sa culture et ses activités humaines. Il est apprécié des partenaires prestigieux comme les Rencontres d'Arles, le Mucem, Provence tourisme et les musées partenaires. Bien que réduite au minimum, son équipe composée de 6,5 temps pleins participe activement à son développement par la réalisation d'outils pédagogiques et de communication (visite, jeux, chroniques, audioguides, traductions en langues étrangères).

**Nourries par le schéma d'interprétation du patrimoine de la Camargue** les expositions du musée restituent les connaissances scientifiques au grand public et apportent des éléments historiques et techniques à l'actualité du territoire. Elles viennent en appui aux projets animés par le Parc et ses partenaires en offrant un espace d'information et de dialogue apaisé.

La rédaction d'un nouveau **projet scientifique et culturel** axé sur le patrimoine culturel immatériel est en cours.

Les enquêtes collectes nourriront les prochaines expositions temporaires, les projets éducatifs, un portail internet dédié et participeront aux débats de la **révision de la charte du Parc** dès 2024.

Au premier semestre 2024, le Musée de la Camargue, animateur du projet culturel et éducatif du Parc naturel régional de Camargue, participe au dispositif régional « Une année, un auteur » qui met Frédéric Mistral pour le 120<sup>ème</sup> anniversaire de l'obtention de son prix Nobel de littérature (1904) ainsi que le 170<sup>ème</sup> anniversaire de la création du Félibrige (1854).

Au second semestre, le deuxième volet de l'exposition *La Camargue entre deux eaux* intitulé *Avec ou sans sel* mettra l'accent sur le sel, son histoire, ses ressources et son impact sur les activités humaines et les paysages.



© Musée de la Camargue

